

УДК 378.663.017-057.87:331.101.3

**ДІАГНОСТИКА ВИХОВАНOSTІ ЦІННІСНОГО СТАВЛЕННЯ ДО ПРАЦІ В  
СТУДЕНТІВ АГРАРНИХ ЗАКЛАДІВ ВИЩОЇ ОСВІТИ**

**ШМАРГУН В.М.**, доктор психологічних наук, професор,  
завідувач кафедри психології,

*Національний університет біоресурсів і природокористування України*

*E-mail: shmargun2012@ukr.net*

**ВЛАСЕНКО К.О.**, асистент кафедри соціальної роботи  
та інформаційних технологій в освіті,

*Національний університет біоресурсів і природокористування України*

*E-mail: karinavlasenko@ukr.net*

**Анотація.** У статті відображено результати діагностики, подано характеристику критеріїв та показників вихованості ціннісного ставлення до праці в студентів аграрних закладів вищої освіти. Охарактеризовано рівні вихованості ціннісного ставлення до праці в студентів аграрних ЗВО.

**Ключові слова:** виховання, ціннісне ставлення, студент, аграрні заклади вищої освіти, педагогічний експеримент, критерії, показники, діагностика вихованості.

**Актуальність.** У сучасному суспільстві існує потреба підготовки фахівців в аграрних закладах вищої освіти України, які готові впроваджувати нові технології вирощування екологічно чистої продукції сільськогосподарства на засадах сталого розвитку; здатні ефективно працювати в сільськогосподарському виробництві; вмотивовані до праці у сфері сільськогосподарства; відповідально ставляться до своїх професійних обов'язків, люблять і цінують працю у сфері сільськогосподарства. Саме тому сучасні аграрні заклади вищої освіти повинні спрямувати освітній процес на виховання компетентного, морального, мобільного, творчого фахівця, здатного продукувати нові знання та технології у галузі сільськогосподарства.

**Аналіз останніх досліджень і публікацій.** У сучасних педагогічних дослідженнях існують різні підходи до діагностики вихованості сучасної студентської молоді. Діагностикою вихованості, визначенням критеріїв

та показників займалися А. Зосимовський, Т. Коннікова, В. Мірошніченко, І. Подласий, В. Райко та ін. А.Белкін, В.Яковлев у своїх працях подають рекомендації щодо використання в якості критеріїв та показників вихованості ставлення молоді до суспільства, трудової діяльності та окремих людей

**Мета дослідження.** Здійснити аналіз результатів діагностики вихованості ціннісного ставлення до сільськогосподарської праці у студентів аграрних закладів вищої освіти.

**Методи дослідження.** Для досягнення поставленої мети були використані теоретичні методи науково-педагогічного дослідження: опитування (анкетування) студентів, експертна оцінка, вивчення навчально-методичної документації, педагогічний експеримент.

**Результати дослідження та їх обговорення.** З метою діагностики вихованості ціннісного ставлення до сільськогосподарської праці варто використовувати педагогічний експеримент, який передбачає активний

вплив на педагогічне явище, процес шляхом створення нових умов, що відповідають меті дослідження [1, с. 123].

Під час дослідження в аграрних закладах вищої освіти було проведено констатувальний етап експерименту, з метою діагностики вихованості ціннісного ставлення до сільськогосподарської праці. Констатувальний етап експерименту передбачав: збір та аналіз даних про предмет дослідження; встановлення контакту із студентами; відбір груп,

які братимуть участь у експериментальній роботі; поділ на експериментальну та контрольну групи; діагностику досліджуваного явища; емпіричну перевірку експериментальної та контрольної груп до експерименту.

Об'єктивна оцінка визначення рівня вихованості ціннісного ставлення до сільськогосподарської праці у студентів аграрних закладів вищої освіти передбачала визначення критеріїв. Сутність критеріїв розкривають показники (Таблиця 1).

Таблиця 1.

**Критерії та показники рівня вихованості ціннісного ставлення до сільськогосподарської праці у студентів аграрних закладів вищої освіти**

№	Критерії	Показники
1.	<b>Мотиваційний</b>	<ul style="list-style-type: none"> <li>• Інтерес до с/г праці</li> <li>• Потреба працювати</li> </ul>
2.	<b>Когнітивний</b>	<ul style="list-style-type: none"> <li>• Знання основ сільського господарства</li> <li>• Усвідомлення значущості с/г праці</li> </ul>
3.	<b>Емоційний</b>	<ul style="list-style-type: none"> <li>• Почуття любові до с/г праці</li> <li>• Відчуття задоволення від с/г праці</li> </ul>
4.	<b>Поведінковий</b>	<ul style="list-style-type: none"> <li>• Участь у сільськогосподарській праці</li> <li>• Самовдосконалення у веденні с/г</li> </ul>

Під час констатувального етапу експерименту було проведено анкетування, яке передбачало опитування у письмовій формі на підготовлених бланках та дозволило опитати велику кількість осіб за короткий проміжок часу. В анкетуванні взяли участь 418 студентів аграрних

закладів вищої освіти. Репрезентативність вибірки опитуваних забезпечена приблизно однаковим віком, а також співвідношенням чоловічої та жіночої статі та однаковим соціальним статусом «студент аграрного закладу вищої освіти».

Таблиця 2.

**Студенти аграрних закладів вищої освіти, які взяли участь у констатувальному етапі експерименту**

№	Назва ЗВО
1	НУБіП України
2	ВП НУБіП України «Заліщицький аграрний коледж ім. Є. Храпливого»
3	ВП НУБіП України «Боярський коледж екології і природних ресурсів»
4	Харківський національний технічний університет сільського господарства імені Петра Василенка

З метою узагальнення отриманих результатів анкетування щодо рівня вихованості ціннісного ставлення до сільськогосподарської пра-

ці у студентів аграрних закладів вищої освіти нами було проведено розрахунки за показниками та подано у Таблиці 3.

Таблиця 3.

**Результати рівнів вихованості ціннісного ставлення до праці у студентів аграрних ЗВО за показниками**

№ п/п	Рівні Показники	Високий		Середній		Низький	
		К-сть	%	К-сть	%	К-сть	%
1	Інтерес до с/г праці	105	25,12	189	45,21	124	29,62
2	Потреба працювати	124	29,67	210	50,24	84	20,09
3	Знання основ с/г господарства	103	24,64	237	56,69	78	18,67
4	Усвідомлення значущості с/г праці	106	25,35	189	45,23	123	29,42
5	Почуття любові до с/г праці	120	28,7	181	43,3	117	28
6	Відчуття задоволення від с/г праці	89	21,29	189	45,21	140	33,5
7	Участь у с/г праці	81	19,38	253	60,53	84	20,09
8	Самовдосконалення у веденні с/г господарства	89	21,3	231	55,26	98	23,44
	Рівень вихованості ціннісного ставлення до с/г праці	<b>102</b>	<b>24,4</b>	<b>209</b>	<b>50,24</b>	<b>106</b>	<b>25,35</b>

Для визначення рівня вихованості ціннісного ставлення до сільськогосподарської праці було застосовано також метод експертної оцінки, який передбачав проведення опитування серед спеціалістів-експертів з певною метою. В ролі експертів ви-

ступили 26 наставників студентських академічних груп із 4 зазначених аграрних закладів вищої освіти, які взяли участь в анкетуванні. Експерти оцінювали студентів за показниками у письмовій формі (Таблиця 4).

Таблиця 4.

**Результати експертної оцінки**

№ п/п	Рівні Показники	Високий		Середній		Низький	
		К-сть	%	К-сть	%	К-сть	%
1	Інтерес до с/г праці	89	21,3	179	42,82	150	35,88
2	Потреба працювати	162	38,76	165	39,47	91	21,77
3	Знання основ с/г господарства	84	20	252	60,03	82	19,7
4	Усвідомлення значущості с/г праці	88	21,05	230	55,02	100	23,93
5	Почуття любові до с/г праці	99	23,68	180	43,07	139	33,25

6	Відчуття задоволення від с/г праці	87	20,82	188	44,97	143	34,12
7	Участь у с/г праці	82	19,62	235	56,22	101	24,16
8	Самовдосконалення у веденні с/г господарства	72	17,24	227	54,3	119	28,46
	Рівень вихованості ціннісного ставлення до с/г праці	<b>95</b>	<b>22,73</b>	<b>207</b>	<b>49,52</b>	<b>116</b>	<b>27,75</b>

Результати експертної оцінки дозволили зробити висновки, що за певними показниками рівні вихованості ціннісного ставлення до сільськогосподарської праці студентів аграрних закладів вищої освіти нижчі, але в допустимих нормах.

Під час діагностики рівнів вихованості ціннісного ставлення до сільськогосподарської праці у студентів нами було узагальнено результати за двома показниками мотиваційного критерію (інтерес до сільськогосподарської праці, потреба працювати) та подано в Таблиці 5.

Таблиця 5.

**Рівні вихованості ціннісного ставлення до сільськогосподарської праці у студентів аграрних ЗВО за показниками мотиваційного критерію**

Рівні	Високий				Середній				Низький			
	Ан к.	Екс п	Разом		Ан к.	Експ	Разом		Ан к.	Експ	Разом	
	К-сть	К-сть	К-сть сер.	%	К-сть	К-сть	К-сть сер.	%	К-сть	К-сть	К-сть сер.	%
Інтерес до с/г праці	105	89	97	23,2	189	179	184	44,02	124	150	137	32,78
Потреба працювати	124	162	143	34,21	210	165	188	44,97	84	91	87	20,82
Всього	<b>114</b>	<b>125</b>	<b>120</b>	<b>28,7</b>	<b>200</b>	<b>172</b>	<b>186</b>	<b>44,5</b>	<b>104</b>	<b>121</b>	<b>112</b>	<b>26,8</b>

Отримані результати акцентують нашу увагу на тому, що студентів з високим рівнем інтересу до сільськогосподарської праці лише 23,2%. Приємно відзначити, що на низькому рівні потреба працювати сформована лише у 20,82% студентів аграрних ЗВО, а на високому рівні – 34,21%.

Аналіз результатів показників свідчить, що у студентів за мотиваційним критерієм недостатньо сформований рівень вихованості ціннісного ставлення до сільськогосподарської праці, адже студентів з високим рівнем – 28,7%, з середнім рівнем – 44,5%, а низьким – 26,8% (Рисунк 1).



Рисунок 1. Рівні вихованості ціннісного ставлення до с/г праці за мотиваційним критерієм

Рівень вихованості ціннісного ставлення до сільськогосподарської праці у студентів за когнітивним критерієм також було проаналізовано за

двома показниками (знання основ сільського господарства, усвідомлення значущості сільськогосподарської праці) та подано у таблиці 6.

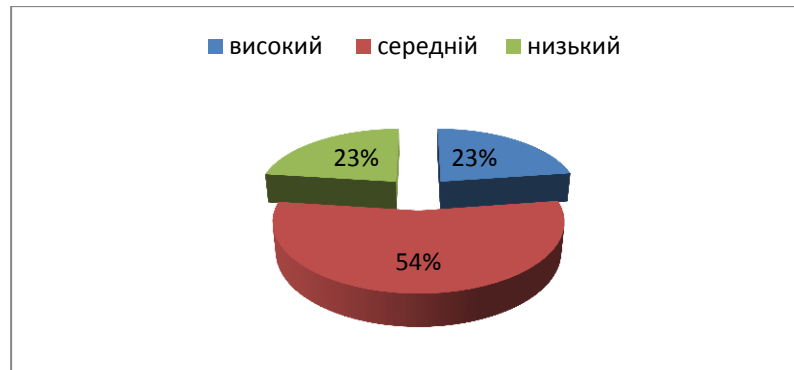
Таблиця 6.

Рівні вихованості ціннісного ставлення до сільськогосподарської праці у студентів аграрних ЗВО за показниками когнітивного критерію

Рівні Показники	Високий				Середній				Низький			
	Ан к.	Експ	Разом		Анк.	Експ	Разом		Ан к.	Експ	Разом	
	К-сть	К-сть	К-сть сер	%	К-сть	К-сть	К-сть сер	%	К-сть	К-сть	К-сть сер	%
Знання основ сільського господарства	103	83	93	22,25	237	252	244	58,38	78	83	81	19,37
Усвідомлення значущості с/г праці	106	88	97	23,2	189	230	209	50	123	100	112	26,8
<b>Разом</b>	<b>105</b>	<b>86</b>	<b>95</b>	<b>22,73</b>	<b>213</b>	<b>241</b>	<b>227</b>	<b>54,3</b>	<b>100</b>	<b>91</b>	<b>96</b>	<b>22,97</b>

Результати анкетування за показниками когнітивного критерію свідчать про те, що лише у 22,25% студентів аграрних закладів вищої освіти на високому рівні сформовані знання основ сільського господарства. Необхідно відзначити, що усвідомлюють значущість сільськогосподарської праці на низькому рівні 26,8% студентів.

Проведені опитування серед студентів та експертів дозволили виявити рівні вихованості ціннісного ставлення до сільськогосподарської праці за когнітивним критерієм. Результати свідчать, що в аграрних закладах вищої освіти навчаються лише 22,73% студентів з високим рівнем (Рисунок 2).



**Рисунок 2. Рівні вихованості ціннісного ставлення до сільськогосподарської праці у студентів аграрних ЗВО за когнітивним критерієм**

Рівень вихованості ціннісного ставлення до сільськогосподарської праці у студентів аграрних закладів вищої освіти за емоційним критерієм було діагностовано за двома показ-

никами (почуття любові до сільськогосподарської праці, відчуття задоволення від сільськогосподарської праці) та подано в Таблиці 7.

*Таблиця 7.*

**Рівні вихованості ціннісного ставлення до сільськогосподарської праці у студентів аграрних ЗВО за показниками емоційного критерію**

Рівні Показники	Високий				Середній				Низький			
	Анк.	Експ	Разом		Анк.	Експ	Разом		Анк.	Експ	Разом	
	К-сть	К-сть	К-сть сер	%	К-сть	К-сть	К-сть сер	%	К-сть	К-сть	К-сть сер	%
Почуття любові до с/г праці	120	99	110	26,3 1	181	180	180	43,06	117	139	128	30,6 3
Відчуття задоволення від с/г праці	89	87	88	21,0 6	189	188	188	44,97	140	143	142	33,9 7
<b>Разом</b>	<b>105</b>	<b>93</b>	<b>99</b>	<b>23,6 8</b>	<b>184</b>	<b>184</b>	<b>184</b>	<b>44,02</b>	<b>129</b>	<b>141</b>	<b>135</b>	<b>32,3</b>

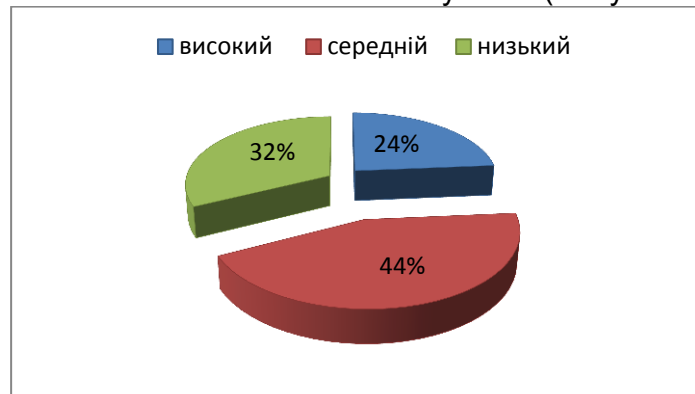
Під час аналізу отриманих даних за показниками емоційного критерію було встановлено, що почуття любові до сільськогосподарської праці та відчуття задоволення від сільськогосподарської праці на низькому рівні сформовано відповідно у 30,63% і 33,97% студентів аграрних ЗВО. Можна припустити, що такий значний відсоток низького рівня вихованості ціннісного ставлення до с/г праці пояснюється значною кількістю вихідців з міст серед студентів. Як свідчить анкетування, багато з них

не займались сільськогосподарською працею або ж не люблять сільськогосподарську працю, займаючись нею, не отримували від того задоволення.

Таким чином, за результатами діагностики було встановлено рівень вихованості ціннісного ставлення до сільськогосподарської праці за емоційним критерієм. Узагальнені дані дають можливість стверджувати, що на високому рівні почуття любові до с/г праці сформоване лише у 23,68% студентів аграрних ЗВО, проте на

низькому рівні – 32,3 %. Можемо припустити, що такий низький рівень вихованості ціннісного ставлення за

емоційним критерієм пов'язаний з віком студентів, які взяли участь в анкетуванні (Рисунок 3).



**Рисунок 3. Рівні вихованості ціннісного ставлення до сільськогосподарської праці у студентів аграрних ЗВО за емоційним критерієм**

Останнім критерієм, за яким було діагностовано рівень вихованості ціннісного ставлення до сільськогосподарської праці – поведінковий

(Таблиця 8). Поведінковий критерій передбачав два показники (участь у сільськогосподарській праці, самовдосконалення у веденні сільського господарства).

*Таблиця 8.*

**Рівні вихованості ціннісного ставлення до сільськогосподарської праці у студентів аграрних ЗВО за показниками поведінкового критерію**

Рівні Показники	Високий				Середній				Низький			
	Анк.	Експ	Разом		Анк.	Експ	Разом		Анк.	Експ	Разом	
	К-сть	К-сть	К-сть сер	%	К-сть	К-сть	К-сть сер	%	К-сть	К-сть	К-сть сер	%
Участь у с/г праці	81	82	82	19,6 2	253	235	244	58,3 8	84	101	92	22
Самовдосконалення у веденні с/г	89	72	81	19,3 8	231	227	229	54,7 8	98	119	108	25,8 4
<b>Разом</b>	<b>85</b>	<b>77</b>	<b>81</b>	<b>19,38</b>	<b>242</b>	<b>231</b>	<b>237</b>	<b>56,69</b>	<b>91</b>	<b>110</b>	<b>100</b>	<b>23,93</b>

Результати свідчать, що самовдосконаленням у веденні сільського господарства займаються на жаль лише 19,38%, не цікавляться своїм самовдосконаленням у професійній сфері аж 25,84% студентів аграрних ЗВО. 22% опитуваних студентів не беруть участь у сільському господарстві.

Діагностика результатів опитування дозволила визначити рівень вихованості ціннісного ставлення до сільськогосподарської праці за поведінковим критерієм. Високий рівень вихованості ціннісного ставлення до сільськогосподарської праці за поведінковим критерієм мають лише 19,38% студентів (Рисунок 4).



**Рисунок 4. Рівні вихованості ціннісного ставлення до сільськогосподарської праці у студентів аграрних ЗВО за поведінковим критерієм**

Ретельний аналіз критеріїв та показників дозволяє визначити рівні вихованості ціннісного ставлення до

сільськогосподарської праці у студентів аграрних закладів вищої освіти (Таблиця 9).

**Таблиця 9.**

**Рівні вихованості ціннісного ставлення до сільськогосподарської праці у студентів аграрних закладів вищої освіти**

Рівні Критерії	Високий				Середній				Низький			
	Анк.	Експ	Разом		Анк.	Експ	Разом		Анк.	Експ	Разом	
	К-сть	К-сть	К-сть сер	%	К-сть	К-сть	К-сть сер	%	К-сть	К-сть	К-сть сер	%
Мотиваційний	114	125	120	28,7	200	172	186	44,5	104	121	112	26,8
Когнітивний	105	86	95	22,7 3	213	241	227	54,3	100	91	96	22,9 7
Емоційний	105	93	99	23,6 8	184	184	184	44,0 2	129	141	135	32,3
Поведінковий	85	77	81	19,3 8	242	231	237	56,6 9	91	110	100	23,9 3
Всього	102	95	99	23,6 8	210	207	208	49,7 6	106	116	111	26,5 6



### **Висновки і перспективи.**

Отже, встановлено, що високий рівень вихованості ціннісного ставлення до с/г праці притаманний 23,68% студентів аграрних ЗВО, середній рівень – 49,76% та низький – 26,56%.

*Високий рівень.* Характерними ознаками високого рівня вихованості ціннісного ставлення до сільськогосподарської праці є чітко виражений пізнавальний інтерес до сільського господарства та зацікавленість професійною діяльністю. Студенти з високим рівнем мають ґрунтовні знання з основ сільського господарства; цікавляться новинками та сучасними технологіями в аграрній галузі; прагнуть організувати власні сільськогосподарські підприємства та успішно їх розвивати; завжди отримують задоволення від сільськогосподарської праці; мають розвинуте ціннісне ставлення до сільськогосподарської праці, до навколишнього середовища, до землі, до професії, до людей; прагнуть впроваджувати науку та передовий досвід та займатись екологічним землеробством з використанням інноваційних технологій. Вони – відповідальні, чесні, працелюбні, дбайливі та працьовиті, а їхня робота – завжди цілеспрямована та результативна.

*Середній рівень.* Для студентів із середнім рівнем вихованості ціннісного ставлення до сільськогосподарської праці характерними є фрагментарні уявлення про сільське господарство, не чітко виражений інтерес до сільськогосподарської праці та до професійної діяльності. Ціннісне ставлення до с/г праці, до навколишнього середовища, до землі, до професії, до людей виявляються ситуативно або ж під чийось впливом. Студенти з середнім рівнем не завжди прагнуть до самовдосконалення та саморозвитку, що обумовило

б їхню професійну компетентність; не завжди виявляють інтерес до новинок, сучасних технологій в аграрній галузі. Такі студенти не завжди планують створювати власні сільськогосподарські підприємства та впроваджувати передовий досвід аграрної галузі, в окремих випадках можуть займатись с/г працею та за певних умов прагнуть займатись екологічним землеробством.

*Низький рівень.* Студенти з низьким рівнем мають хибні або ж недостатні знання про сільське господарство та сільськогосподарську працю зокрема. Аграрна галузь не викликає інтерес у таких студентів, а, відповідно, не планують займатись професійною діяльністю. Недостатній рівень знань з основ сільського господарства спричиняє незацікавленість сучасними технологіями та інноваціями в аграрній галузі. Студенти з низьким рівнем не відносяться до сільськогосподарської праці, до навколишнього середовища, до землі, до професії, до людей з цінністю, а мають виключно прагматичні інтереси. Деякі із студентів з низьким рівнем ніколи не займались сільськогосподарською працею. Такі студенти не готові організувати власні сільськогосподарські підприємства та не здатні до ведення екологічного землеробства та впровадження інноваційних технологій.

### **Список використаних джерел**

1. Сисоєва С., Кристопчук Т. Методологія науково-педагогічних досліджень: [підручник]. Рівне: Волинські обереги, 2013. 360 с.

### **References**

1. Sysoyeva S., Krystopchuk T. Metodolohiya naukovo-pedahohichnykh doslidzhen [Methodology of scientific and pedagogical research]. Rivne: Volyns'ki oberehy, 2013. 360.

## **DIAGNOSTICS OF THE EDUCATION OF VALUE ATTITUDE TO WORK AMONG STUDENTS OF AGRICULTURAL INSTITUTIONS**

© В.М.Шмаргун, К.О.Власенко

HUMANITARIAN STUDIOS: PEDAGOGICS, PSYCHOLOGY, PHILOSOPHY Vol 9, №5, 2018

**OF HIGHER EDUCATION**  
**Schmargun V.V., Vlasenko K.O.**

**Abstract.** *The article presents the results and features of the diagnosis, describes the characteristics of the criteria and indicators of the upbringing of the value attitude to work among students of agricultural institutions of higher education. The level of upbringing of value attitude towards labor among students of agrarian ZOOs is characterized.*

**Keywords:** *education, value attitude, student, agricultural institutions of higher education, pedagogical experiment, criteria, indicators, diagnostics of education.*

# ФІЛОСОФІЯ

UDC 392.544 : 176

**POSTMODERN WORLD AND MORALS: SOME THOUGHTS ON SEX,  
POLYANDRY, AND POLYGyny**

**DANYLOVA T.V.**, PhD in Philosophy, Associate Professor of the Department of  
Philosophy

*National University of Life and Environmental Sciences of Ukraine,*

ORCID ID 0000-0002-0297-9473

E-mail: [daniлова\\_tv@ukr.net](mailto:daniлова_tv@ukr.net)

**YUDINA V.Y.**, Faculty of Linguistics and Social Communications

*National Aviation University*

ORCID: 0000-0001-9985-6068

E-mail: [caulfield1249@gmail.com](mailto:caulfield1249@gmail.com)

**Abstract.** *Postmodern worldview requires a change of focus on the place and role of the traditional social institutions and habitual behaviors within them. The attitude towards sex has changed massively over the last decades. Practices that were once considered wrong and absurd (such as premarital sex and same-sex conducts) are now considered by most people as normal and acceptable. However, what is the reason for changing attitudes towards intimate relationships and is it really a new experience for our society or have various types of marriages actually appeared a long time ago? The paper aims to investigate such phenomena as “polyandry” and “polygyny” and explore whether there is the only one right moral way of relationships or it still depends on cultural features. During the research, the authors have used the comparative-historical method, the methodology of philosophical hermeneutics, as well as the integrative anthropological approach.*

**Keywords:** *sex, polyandry, polygyny, morality, cultural phenomenon.*

**Introduction.** Postmodern worldview requires a change of focus on the place and role of the traditional social institutions and habitual behaviors within them. The latest researches state that significant differences in attitudes towards sex were found among different generations. The greatest gap was between the generations of the Second World War born between the 1920s and 1940s and their children born during the Baby Boom period (the 1940s – 1960s). However, there was still a noticeable difference between millennials (born in the early 1980s) and their parents. In the 1950s men and women usually did not live to-

gether until marriage; unmarried women who gave birth to children were destitute; and homosexuality was considered shameful. Today, we have completely different attitudes towards sex.

**Analysis of recent researches and publications.** The influence of the family on premarital sexual attitudes and behavior were studied by A. Thornton and D. Camburn [20]. B. Christlieb explored sexual attitudes through the lens of family sexual communication and demographic factors [3]. M. Müberra and N. Çeliközb have analyzed positive/negative impacts of different parental attitudes on children's sexual identity and character develop-