

ОСОБЛИВОСТІ ПОШИРЕННЯ ОТОДЕКТОЗУ М'ЯСОЇДНИХ

Д. Г. НОМЕРЧУК, студентка*

О. В. СЕМЕНКО, кандидат ветеринарних наук, доцент кафедри паразитології та тропічної ветеринарії

Національний університет біоресурсів та природокористування України

E-mail: vorotilovaks@gmail.com

Анотація. Вивчено особливості поширення отодектозу м'ясоїдних та встановлено деякі закономірності ураження тварин залежно від виду, віку та пори року. Під час проведення досліджень виявлено, що коти хворіють частіше, ніж собаки. Захворювання реєструється протягом усього року, але пік інвазії у котів виявляли навесні та восени, а у собак захворювання виникає частіше влітку та взимку. Серед різних вікових груп отодектоз найчастіше зустрічається у молодняка віком до 1 року та у тварин старше 6 років.

Ключові слова: отодектоз, вид, коти, собаки, вік, сезон

Актуальність. Отодектоз м'ясоїдних тварин реєструється по всьому світу у домашніх і диких тварин, незалежно від кліматичних умов, тому що збудник дуже стійкий у зовнішньому середовищі. В Україні захворювання поширене по всій території та не має сезонності, проявляється незалежно від пори року. Цій темі присвячено багато наукових робіт, але питання ще і донині залишається актуальним, оскільки встановлено, що у собак отити паразитарної етіології займають 4,5 % від загальної кількості отитів, а у котів – 70,2 %.

Аналіз останніх досліджень та публікацій. Захворювання викликають кліщі сімейства *Psoroptidae*, роду *Otodectes cynotis*. Тварини заражаються у разі безпосереднього контакту з хворими та предметами догляду, можливе механічне перенесення збудника на одязі господарями, гризунами чи комахами [1]. Кліщі досить стійкі в зовнішньому середовищі, тому захворювання реєструють у всі пори року [2]. Ще одним сприяючим фактором для поширення отодектозу є те, що збудник невидоспецифічний, тобто тварини різних видів можуть заражати одне одного, дуже часто мисливські собаки заражаються від диких тварин [3]. Отодектозом хворіють тварини, що мають слабкий імунітет, частіше це молодняк та старі тварини. Кошенята та цуценята заражаються від матерів [4].

Мета дослідження - встановлення поширення отодектозу м'ясоїдних залежно від виду, віку та сезону у Малинському районі, Житомирської області.

* Науковий керівник – кандидат ветеринарних наук, доцент О.В. Семенко

© Д. Г. НОМЕРЧУК, О. В. СЕМЕНКО, 2018

Матеріали і методи дослідження. Дослідження проводили впродовж 2017-2018 років на базі кафедри паразитології та тропічної ветеринарії та Малинської районної лікарні ветеринарної медицини. Провели аналіз журналів реєстрації хворих тварин Малинської районної державної лікарні ветеринарної медицини за період з 2015 по 2018 роки. Для підтвердження діагнозу досліджували зіскрібки із шкіри внутрішньої поверхні вуха котів та собак, що мали клінічні ознаки отодектозу. Дослідження зіскрібків проводили двома методами: компресорним та методом Приселкової.

Результати дослідження та їх обговорення. Під час проведення аналізу журналів було встановлено, що з період з 2015 по 2018 роки у Малинську районну державну лікарню надійшло 12950 тварин з різними патологіями, з них 7026 котів та 5924 собак різних порід та вікових груп. Серед всіх тварин з різною патологією, власники яких звертались до Малинської районної державної лікарні, захворювання на отодектоз (рис. 1.) виявили у 653 котів (9,3 %) та у 402 собак (6,8 %).

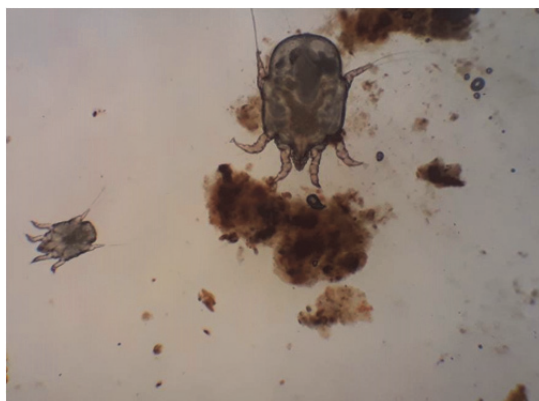


Рис. 1. Кліщі сімейства *Psoroptidae*, роду *Otodectes cynotis*

Нами було проаналізовано кількість випадків отодектозу серед тварин з різних видів, дані наведено у таблиці 1.

1. Ураженість тварин отодектозом за роками

Рік	Загальна кількість хворих тварин	Котів, голів	%	Собак, голів	%
2015	276	163	15,45	113	10,75
2016	287	189	17,91	98	9,28
2017	281	175	16,58	116	10,99
2018	211	126	11,94	75	7,1
Всього	1055	653	61,88	402	38,12

Дані таблиці свідчать, що коти хворіють отодектозом частіше, ніж собаки. У період з 2015 по 2018 роки серед усіх хворих отодектозом тварин (1055 голів) коти становили 61,88 %, в той час як собаки лише 38,12 %.

2. Ураженість отодектозом різних вікових груп тварин

Вік	Котів, голів	%	Собак, голів	%
До 6 міс	285	43,64	123	30,60
6 – 12 міс	163	24,96	106	26,37
1 – 6 років	97	14,86	71	17,66
6 – 10 років	108	16,54	102	25,37
Всього	653		402	

Згідно наведених даних у таблиці 2, найбільше хворіють тварини віком до 1 року та старше 6 років. Така особливість може бути пов'язана із відносно слабким імунітетом тварин цих груп.

3. Ураженість тварин отодектозом залежно від пори року

Пора року	Коти, гол	%	Собаки, гол	%
Весна	249	38,1	47	11,7
Літо	84	12,9	153	38,05
Осінь	206	31,55	75	18,65
Зима	114	17,45	127	31,6

Як бачимо з таблиці 3, найбільшу кількість хворих котів виявляють навесні та в осінній період, а собак, навпаки, влітку та взимку.

Висновки і перспективи. Коти на отодектоз хворіють частіше, ніж собаки. Від загальної кількості хворих тварин коти становили 61,8 %, а собаки – 38,2 %.

Найбільш схильні до отодектозу коти та собаки до 1 року і старше 6 років. Хворі коти до 1 року становили 68,6 %, старше 6 років – 16,54 %. Серед хворих собак 56,9 % становили тварини до 1 року і 25,3 % – собаки старше 6 років.

Отодектоз зустрічається протягом всього року, але у котів найбільшу ураженість спостерігали навесні – 31,1 % та восени – 31,5 %. У собак пік інвазії виявляли влітку – 38,05 % та взимку – 31,6 %.

Список використаних джерел

1. Садчиков, С. Ю. Отодектоз домашніх тварин / С. Ю. Садчиков // Ветеринарія домашніх тварин. – 2005. – №4. – С. 17.
2. Євстаф'єва, В. О. Сезонна динаміка саркоптозу, отодектозу та демодектозу собак / В. О. Євстаф'єва // Науково-технічний бюлетень НДУ біобезпеки та екологічного контролю ресурсів АПК. – 2015. – №2. – С. 107.
3. Зубарева, І. М. Епізоотичні особливості отодектозу собак та його лікування / І. М. Зубарева // Актуальні питання ветеринарної медицини. – Новосибірськ. – 2003. – С. 74.
4. Пашкевич, І. Ю. Отодектоз м'ясоїдних / І. Ю. Пашкевич // Актуальні проблеми ветеринарної паразитології на сучасному етапі. – 2017. – С. 68.

References

1. Sadchikov, S. Ju. (2005). Otodectoz domashnih tvarin [Otodectosis of pets]. Veterinarijad omashnih tvarin, 4, 17.

2. Evstafeva, V. O. (2015). Sezonna dinamika sarkoptozu, otodektozu ta demodekozu sobak [Seasonal dynamics of sarcoptosis, otodectosis and demodecosis of dogs]. Naukovo- tehnični bjuleten' NDU biobezpeki ta ekologičnogokontroljuresursiv APK, 2, 107.

3. Zubareva, I. M. (2003). Epizootični osoblivosti otodektozu sobak ta jogo likuvannja [Epizootic peculiarities of otodectosis of dogs and their treatment]. Aktual'nipitannjaveterinarnoi medicine, 74.

4. Pashkevich, I. Ju. (2017). Otodektoz m'jasoidnih [Otodectosis of carnivores]. Aktual'ni problemi veterinarnoi parazitologii na suchasnomu etapi, 68.

ОСОБЕННОСТИ РАСПРОСТРАНЕНИЯ ОТОДЕКТОЗА ПЛОТОЯДНЫХ

Д. Г. Номерчук, О. В. Семенко

Аннотация. *Изучены особенности распространения отодектоза плотоядных и установлены некоторые закономерности поражения животных в зависимости от вида, возраста и времени года. При проведении исследований установлено, что коты болеют чаще, чем собаки. Заболевание регистрируется в течение всего года, но пик инвазии у котов регистрировали весной и осенью, а у собак заболевание возникает чаще летом и зимой. Среди различных возрастных групп отодектоз чаще всего встречается у молодняка в возрасте до 1 года и у животных старше 6 лет.*

Ключевые слова: *отодектоз, вид, коты, собаки, возраст, сезон*

PECULARITIES OF THE EAR MITE DISSEMINATION IN THE CARNIVORES ANIMALS

O. Semenko, D. Nomerchuk

Abstract. *It was studied the peculiarities of the ear mite dissemination in the carnivores animals and it was defined some regularities of animal damage depending on the species, age and season. During the research it was found that cats suffer more often than dogs. The disease is recorded throughout the year, but the peak of cat's infestation was detected in spring and in autumn and dogs suffer more often in summer and in winter. Among different age groups ear mites are frequently found in young animals under the age of 1 year and in animals older then 6 years old.*

Keywords: *otodectosis, species, cats, dogs, age, season*