

УДК 712.26 (477.41)

РЕЛЬЄФ ЯК ОСНОВА ПОБУДОВИ КОМПОЗИЦІЙ (НА ПРИКЛАДІ ПРИВАТНОЇ САДИБИ В С. ГОРБОВИЧІ КИЄВО-СВЯТОШИНСЬКОГО РАЙОНУ)

О. В. ПІХАЛО, кандидат сільськогосподарських наук, доцент

О. М. БАГАЦЬКА, кандидат сільськогосподарських наук, доцент

А. В. КУДРЕНКО, магістр

E-mail: annakudrenko@ukr.net, olesya-pikhalo@ukr.net, bagackaya_oksana@ukr.net

<https://doi.org/10.31548/bio2019.04.015>

У статті приділено увагу важливим та актуальним питанням формування середовища на невеликій ділянці з використанням складного рельєфу території. Об'єкт досліджень – приватна ділянка, розташована у селі Горбовичі Києво-Святошинського району і має перепад висот на території понад 40 %. Автори статті акцентують увагу на тому, що рельєф території є одним із стабільних компонентів ландшафту, саме тому інші ландшафтні складові є його похідними. При влаштуванні садово-паркових об'єктів на складному рельєфі ключову роль відіграє формування простору за допомогою вертикального планування території. На території знаходиться будівля у стилі мінімалізму з елементами конструктивізму, основними будівельними матеріалами є бетон, керамічна цегла та скло. Запропоновано будувати композицію об'єкту на схилі на мережі доріг, які розташовані у вигляді спіралі або серпантину. Також відмічено, що на запроєктованих оглядових майданчиках доцільно затримати ефект «емоційної розрядки» і витримати композиційну паузу. Головна особливість проектування такого садово-паркового об'єкту – фронтальність його композиції. Похила площина організовує і зумовлює всю систему візуальних комунікацій – погляд переходить з верхніх терас на нижні і далі до підніжжя схилу. В результаті зазначено, що основним композиційним завданням проектування об'єкту на рельєфі є виявлення просторової структури схилу, яка часто зводиться до формування системи терас, тобто чергування підйомів і плоских ступенів рельєфу.

Ключові слова: вертикальне планування, складний рельєф, вертикальне зонування, присадибна ділянка, природна домінанта, оглядовий майданчик, тераси, композиція парку

Рельєф – основа садово-паркового ландшафту, яка нерідко зумовлює всю його композиційну побудову, архітектоніку, загальний характер зорових вражень, в значній мірі функціональну структуру території. Форми земної поверхні диктують розташування водойм і водотоків, організацію рослинності, впливають на мікроклімат. Так як рельєф найбільш стабільний компонент ландшафту, то інші

ландшафтні складові значною мірою є його похідними.

Основним принципом функціональної організації території об'єктів на складному рельєфі (на схилах з ухилом більше 30 %) є вертикальне планування [3].

Вертикальне планування територій – це зміна природного рельєфу місцевості шляхом зрізання і підсилення ґрунту, пом'якшення ухилів тощо відповідно до вимог плануван-



Рис. 1. Ситуаційний план села Горбовичі

ня і забудови міст. За допомогою вертикального планування рельєф пристосовують до містобудівельних вимог, комплексу споруд або окремого об'єкта. Заходи з вертикального планування в значній мірі залежать від рельєфу, цілей містобудування, тому розрізняють сприятливий і несприятливий рельєф.

Присадибна ділянка розташовується в селі Горбовичі, що входить в Києво-Святошинський район Київської області (рис. 1). Площа села становить 1,8 км. Площа даної присадибної ділянки складає 0,7 га, її конфігурація являє собою замкнену полілінію (рис. 2). Територія характеризується значним перепадом висот.

Відомо, що у XIX ст. село Горбовичі відносилось до Київського повіту Київської губернії, але перші згадки про місцевість в історичних джерелах належать до XVII ст.

Похилевич Л. І. писав у «Сказаннях о населенных местностях Киевской губернии», 1864 р.: «До Луцького приходу зарековане село Горбовичі, що на відстані трьох верст. У селі Горбовичі всього було 156 жителів чоловічої і жіночої статі, розташоване село серед пагорбів або горбів, на сполученні двох струмочків, які впадають в річку Ірпінь, недалеко від села Гнатівка. Село Горбовичі відрізняється тим, що там близько 40 років (до 1847

року) жила у власній резиденції графиня Ізабелла Ледуховська. Вона жила в невеликому маєтку, нікуди не виїжджала і нікого не приймала. Недалеко від села Горбовичі, серед горбів колись жили черниці, але не зберіглася інформація про те, в який час це було і чим вони займалися» [9].

Дана присадибна ділянка розташована у південно-східній частині села. З північної сторони до ділянки примикає одне з озер та інші приватні ділянки, які також оточують ділянку з півдня, сходу і заходу. З південної сторони від ділянки розташована траса Р-04 «Київ-Фастів-Звенигородка». Поряд з ділянкою розміщуються різні заклади обслуговування (кафе, магазини, пекарня тощо).

Будівля являє собою монолітну каркасну двоповерхову конструкцію на палевому фундаменті, площа підлоги складає 673,5 м². Будинок виконаний у стилі мінімалізму з елементами конструктивізму, основними будівельними матеріалами є бетон, керамічна цегла та скло. На ділянці також розміщений одноповерховий гараж площею 268,8 м². Головна ідея архітектури мінімалізму полягає в тому, щоб кожна зі складових створеного об'єкта виконувала якомога більше функцій. Краса створюється за

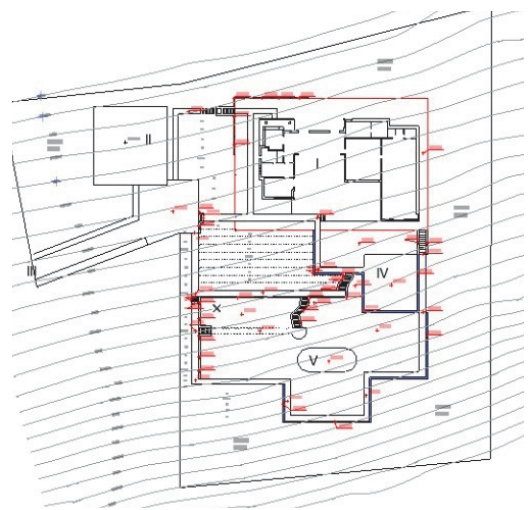


Рис. 1. Ситуаційний план села Горбовичі

допомогою використання природних фактур і геометричних форм, а також за допомогою гри світла і тіні.

Основні фігури – це коло, прямокутник, прямі лінії (вертикальні або горизонтальні, рідко – діагональні). Допускаються м'які вигини, але не спіралі. Кількість кольорів повинна бути мінімальною. Базові кольори – це нейтральні, світлі відтінки природних матеріалів, використовуваних при будівництві. Частіше за інших застосовуються білий, відтінки сірого і коричневого. Геометричність підкреслюється чорним. Останнім часом популярними стали відтінки зеленого. Світло – протагоніст в архітектурі мінімалізму. Воно дає тепло і охоплює простір. Не варто підкреслювати фактури матеріалів, забувши про грамотне розташування джерел світла. Природному освітленню приділяється не менше уваги, ніж штучного, саме тому будинки в стилі мінімалізму мають максимально великі віконні прорізи, щоб випустити в приміщення якомога більше денного світла. З цієї ж причини, кількість міжкімнатних перегородок зводиться до мінімуму.

Будинки в мінімалістському стилі часто називають «коробками». Але не все так примітивно, як здається на перший погляд – акцент свідомо зміщений на споглядання ідеальної геометричної форми і краси природних фактур. Варто звернути увагу на такі особливості зовнішнього вигляду фасаду:

- поверховість (як правило, подібні будинки починаються з одного, рідше двох поверхів, що обумовлено зручністю експлуатації будівлі: не доведеться турбуватися про те, що маленька дитина або літня людина долатимуть потенційно небезпечний сходовий прохід, проводити комунікації в такий будинок і опалювати його набагато простіше, швидше і дешевше);

- геометричність (форми повинні бути простими і лаконічними: плоский дах, прямокутні віконні та дверні прорізи);

- фактури (природні, але максимально виявлені);

- колір (чим більше будівля, тим, як правило, світліше його зовнішня обробка);

- лінії (тонкі і акуратні).

При зведенні будинку в стилі мінімалізм, будівельних матеріалів та їх якості приділяється особлива увага. Оскільки, найчастіше – це монолітне будівництво, то найпоширенішими матеріалами є бетон і скло. Останнім часом фахівці пропонують використовувати газобетонні і пінобетонні блоки, так як це значно прискорює процес будівництва, але в той же час дозволяє зберегти жорсткість форм і чистоту ліній. Досить часто будинки в мінімалістичному стилі оштукатурені і пофарбовані в світлий колір. І також органічно виглядає клінкерна плитка і натуральна дерев'яна дошка. Стильно і незвично буде виглядати поєднання бетону, композитних панелей і деревини.

Робота над проектом в стилі мінімалізму вимагає почуття міри. Оскільки краса полягає в лаконічності й натуральності, декоративні елементи, такі як розпис фасаду або ліпнина, виключені. Допускаються дрібні деталі, виконані вручну з натуральних матеріалів. Це можуть бути дверні ручки, непомітні елементи ажурного кування, нейтральні вітражі – вони надають будинку індивідуальність і ексклюзивність [4].

Сприятливий рельєф має наступні містобудівні градації залежно від ухилу (%): спокійний – 0-0,4; рівнинний – 0,4-3 і слабопересічений – 3-6.

Несприятливий рельєф має такі градації: пересічений при ухилі 6-10 %, дуже пересічений – при ухилі 10-20 %, надмірно пересічений – 20-30 % і гірський. Будівництво міст і окремих споруд у такій місцевості проводиться у виключних випадках і вимагає вертикального планування у великих обсягах. Вертикальне планування місцевості входить до складу будь-якого проекту і проводиться в початковий період як проектування, так і будівництва [2].

У містобудівній практиці рельєф місцевості підрозділяється на рівнинний:

- слабовиражений (без пагорбів і різких знижень);
- середній (з невеликими пагорбами, долинами, невеликими ярами);
- гористий (з різковираженими крутими схилами, глибокими долинами, ярами, високими пагорбами, горами).

Найбільше прийнятним для містобудування є рельєф з ухилами в межах від 0,004-0,005 до 0,06 [1].

Композицію парку на схилі запроєктовано будувати на мережі доріг, які розташовані у вигляді спіралі або серпантину. Послідовне «читання» композиції починається знизу біля підніжжя і закінчується на вершині – чітко вираженою природною домінантою, де композиція досягає своєї кульмінації (рис. 3).

З підняттям вгору композиція характеризується своєю циклічністю, поступовістю і багаторазовістю розкриття видів на оточення при зростаючому наростанні зорових вражень.

На запроєктованих оглядових майданчиках доцільно затримати ефект «емоційної розрядки» і витримати композиційну паузу – це може бути відносно монотонний підйом по сходах, газону, доріжці. Такий прийом підсилює ефект раптового розкриття завершальної панорами. Сам майданчик зовсім не обов'язково розташовувати на найвищій позначці, часто буває вигідніше розташувати його трохи нижче, але безпосередньо над самим крутим уступом, який може бути створений штучно.

Головна особливість запроєктованого парку, розташованого на схилі, – фронтальність його композиції. Похила площина організовує і зумовлює всю систему візуальних комунікацій – погляд переходить з верхніх терас на нижні і далі до підніжжя схилу (рис. 4). При положенні спостерігача знизу погляд спрямовується насамперед вгору, піднімаючись з одного горизонтального рівня на інший до вершини. Таке одностороннє розкриття парку змушує трактувати його як

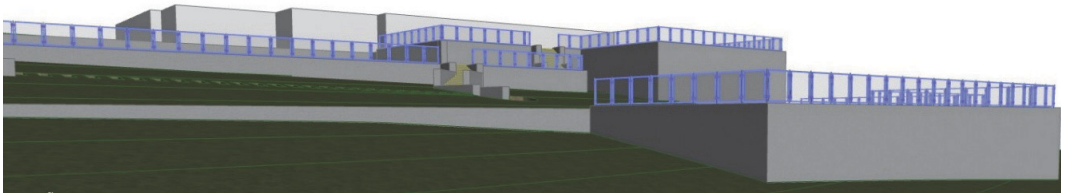


Рис. 3. Перспективне зображення об'єкту від «підніжжя до вершини»

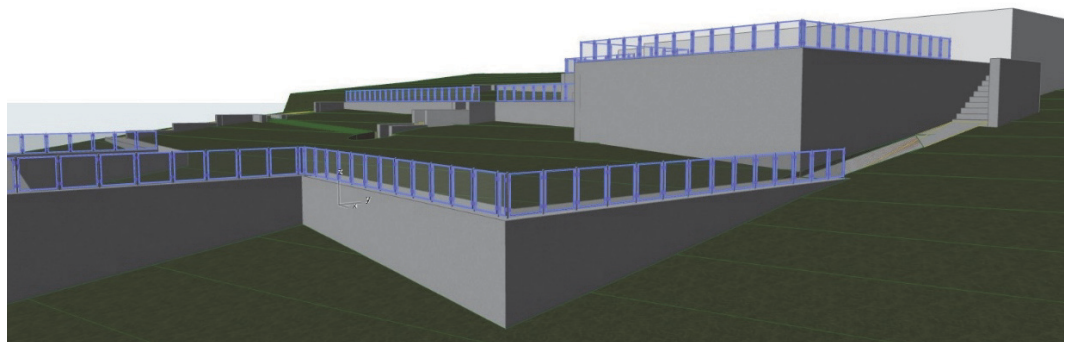


Рис. 4. 3-D візуалізація запроєктованого об'єкту

послідовну серію картин, симетричну до головної вісі руху, зазвичай спрямованої поперек схилу або по діагоналі до нього.

Метою роботи є створення ландшафту приватної ділянки не лише з естетичної, а й функціональної точки зору з використанням рельєфу як основи побудови композицій.

Типовим композиційним завданням даного парку є виявлення просторової структури схилу, яка часто зводиться до формування системи терас, тобто чергуванню підйомів і плоских ступенів рельєфу. Вирішальну роль відіграють при цьому брівки – чіткі переломи, переходи від плоских елементів до похилих. Саме звідси, з брівок, відкриваються види вниз, тут формуються силуетні лінії обмеження видимості при сприйнятті парку знизу. Паралельні лінії брівок разом з найбільш крутими ділянками схилу визначають вид парку при фронтальному його розгляді, в той час як плоскі ступені приховані від спостерігача.

Територія даного об'єкту буде розділена на три рівні терас. Перша тераса (верхня) з відміткою 154,0 м обмежується лінією між в'їздом на ділянку, будинком та майданчиком з альтанкою та літньою кухнею. Друга тераса знаходиться нижче першої, на відмітці 149,7 м, вона є великою зоною відпочинку, оскільки саме на цій терасі розташовується невелике гольф-поле («грін»). Також ця тераса є перехідною між першою і третьою, оскільки остання не виділяється функціональністю, а виконує декоративну та естетичну функцію, ця частина рельєфу ділянки є пологою і закінчується на відмітці 146,0 м. Доріжки визначають також положення підірних стінок на об'єкті, мають замкнений характер, тим самим наслідуючи елементи стилю мінімалізм, у якому виконаний будинок. Повторювання геометричних ліній у виконанні стінок, доріжок і огорожі у поєднанні з природними вигинами рельєфу і відтворюють у ландшафті ділянки мінімалістичний стиль. За рахунок різної висоти під-

ірних стінок, розміщення будівель і майданчика з альтанкою при наявності такого величезного простору створюється гра світла і тіні, яка також є ознакою стилю мінімалізм. Оскільки в ландшафті ми також притримуємося одного стилю з будівлею, то основними матеріалами при будівництві будуть бетон і скло, а переважаючими кольорами будуть білий та сірий.

Оскільки ландшафт ділянки також виконується у стилі мінімалізм, то озеленення не має перенасичувати простір. Переважаючими є відкриті ділянки, що розміщені вздовж центральної частини, які також відіграють роль видових майданчиків, що відкривають вигляд на оточуюче середовище, зокрема озеро нижче. Насадження представлені рядовими і груповими посадками та солітерами. Групи рослин, що представлені деревами третьої величини та великими кущами, розміщені в кутах ділянки. Рядові посадки рослин зосереджуються вздовж доріжок, стін будівель та огорожі. Солітери (в основному, сосна звичайна і катальпа прекрасна) розташовані переважно на другій терасі поряд з «грінном». Квіткове оформлення представлене рядовими посадками з лаванди вузьколистої, ковили найтоншої, які при спогляданні з верхніх терас матимуть вигляд масивів, та міскантуса цукроквіткового, що направлятиме відвідувачів до другої і третьої тераси від гаражу.

Під час розробки проекту присадибної ділянки з використанням форм природного рельєфу специфіку об'єкту вдалося підкреслити за допомогою архітектурно-ландшафтних засобів цю ступінчасту, ритмічну структуру рельєфу. Інша особливість полягала в тому, що основні паркові споруди, а також такі елементи, як спортивні або дитячі майданчики тощо, розмістили на вказаних ступенях в тих місцях, де вони досягають найбільшої ширини. При цьому круті ділянки схилів залишили вільними від забудови. Таке чергування ярусів типове для формування схилового парку.

Література

1. Мішутін, А. В., Чорна Л. В., Поліванов А. А., Дудник Л. В., Гапоненко К. А. Методичні вказівки до практичних занять і виконання курсової роботи (розрахунково-графічної роботи) на тему: «Розробка генерального плану житлового кварталу» за дисципліною: «Планування міст і транспорт». Одеса: ОДАБА, 2009. 70 с.
2. Сохнич, А. Я. Використання земель населених пунктів з основами містобудування. Львів : Видавництво «Ліга-Прес», 2010. 168 с.
3. Мубораккадамов, Х. С. Особенности проектирования в горных районах. Проблемы современной науки и образования. 2017. №1. С. 117-120.
4. Стиль мінімалізм в архітектурі: опис і фото [Електронний ресурс] / курсової роботи (розрахунково-графічної роботи) на тему: «Розробка генерального плану житлового кварталу» за дисципліною: «Планування міст і транспорт» [Текст] / А. В. Мішутін, Л. В. Чорна, А. А. Поліванов, Л. В. Дудник, К. А. Гапоненко. Одеса : ОДАБА, 2009. 70 с.
5. Сохнич, А. Я. Використання земель населених пунктів з основами містобудування. Львів : Видавництво «Ліга-Прес», 2010. 168 с.
6. Мубораккадамов, Х. С. Особенности проектирования в горных районах. Проблемы современной науки и образования. 2017. №1. С. 117-120.
7. Стиль мінімалізм в архітектурі: опис і фото URL: <https://rehouz.info/stil-minimalizm-v-arxitekture/>.
8. Села и поселки Киево-Святошинского URL: https://our-travels.info/ost/Goroda/Ukraine/Kiev/NS-Kiev_r.php.
9. Историко-генеалогическая база данных Украины URL: <http://beket.com.ua/kiivskaja/gorbovichi/>.
10. Города и села Киевской области URL: <https://045.in.ua/kiievo-svyatoshinskij-rajon/gorbovichi/>.
11. Інвестиційний паспорт Києво-Святошинського району Київської області URL: <http://www.ks-rda.gov.ua/images/files/3.pdf>.
12. Похилевич, Л. И. Сказания о населенных местностях Киевской губернии, или Статистические, исторические и церковные заметки о всех деревнях, селах, местечках и городах, в пределах губернии находящихся. К. Типография Киево-Печерской лавры, 1864. 763 с.

References

1. Mishutin, A. V., Chorna, L. V., Polivanov, A. A., Dudnik, L. V., Gaponenko, K. A. (2009). *Metodychni vkazivky do praktychnykh zaunyaty u vykonannya kursovoy roboty (rozrakhunkovo-hrafichnoy roboty) na temu: «Rozrobka heneral'noho planu zhytlovoho kvartalu» za distsiplino-yu: «Planuvannya mist i transport»*. Odessa, – 70.
2. Sokhnich, A. Ya. (2010). *Vykorystannya zemel' naselenykh punktiv z osnovamy mistobuduvannya*. Lviv, Liga-Press, 168.
3. Muborakkadamov, H. S. (2017). Features of design in mountainous areas [Text] // *Problems of modern science and education*. 2017 No. 1. S. 117-120.
4. The style of architecture in architecture: description and photo. Available at : <https://rehouz.info/stil-minimalizm-v-arxitekture/>.
5. Villages and villages of the Kiev-Svyatoshinsky district. Available at : https://our-travels.info/ost/Goroda/Ukraine/Kiev/NS-Kiev_r.php.
6. Historical and genealogical database of Ukraine. Available at : <http://beket.com.ua/kiivskaja/gorbovichi/>.
7. Cities and villages of the Kiev region. Available at : <https://045.in.ua/kiievo-svyatoshinskij-rajon/gorbovichi/>.
8. Investment passport of the Kiev-Svyatoshinsky district of the Kiev region. Available at : <http://www.ks-rda.gov.ua/images/files/3.pdf>.
9. Pohilevich, L. I. (1864). *Skazaniya o naselennykh mestnostyakh Kiyevskoy gubernii, ili Statisticheskiye, istoricheskiye i tserkovnyye zametki o vsekh derevnyakh, selakh, mestechko i ogorodakh, v predelakh gubernii nakhodyashchikhsya*. Kiev: Tipografiya Kiyevo-Pecherskoy lavry, 763.

SUMMARY

O. V. Pikhalo, O. M. Bagatskaya, A. V. Kudrenko. Relief as the basis of the composition construction (on the example of a private house in s. Horbovych, Kiev-Svyatshynsk region). Biological Resources and Nature Management. 2019. 11, №5–6. P.141–147. <https://doi.org/10.31548/bio2019.04.015>

Abstract. *The article focuses on important and current issues of forming an environment in a small area using complex terrain. The research object is a private sector located in the village of Gorbovichi in the Kiev-Svyatoshynsky District and has a height difference of over 40%. The authors of the article emphasize that the terrain is one of the stable components of the landscape, which is why other landscape components are its derivatives. When arranging landscaping on difficult terrain, the key role is played by the formation of space through vertical planning of the territory. The building is constructed in the style of minimalism with elements of constructivism, the main building materials are concrete, ceramic brick and glass. It is suggested to construct the composition of the slope object on a network of roads, which are spiral or serpentine. It was*

also noted that it is advisable to delay the “emotional discharge” effect on the projected viewing platforms and to hold a compositional pause. The main feature of designing such a garden object is the frontality of its composition. The inclined plane organizes and determines the whole system of visual communications – the view moves from the upper terraces to the lower and further to the foot of the slope. As a result, the main compositional task of designing an object on topography is to identify the spatial structure of the slope, which often boils down to the formation of a system of terraces, that is, alternation of elevations and flat stages of topography.

Keywords: *vertical planning, difficult terrain, vertical zoning, infield, natural dominant, observation deck, terraces, park composition*

АННОТАЦІЯ

О. В. Піхало, О. М. Багацька, А. В. Кудренко. Рельєф як основа побудови композицій (на прикладі приватного дому в с. Горбовичі Києво-Святошинського району). Біоресурси і природокористування. 2019. 11, №5–6. С.141–147. <https://doi.org/10.31548/bio2019.04.015>

Аннотация. *В статье уделено внимание важному и актуальному вопросу формирования среды на небольшом участке с использованием сложного рельефа территории. Объект исследований частный участок, расположенный в селе Горбовичи Киево-Святошинского района и имеет перепад высот на территории более 40%. Авторы статьи акцентируют внимание, что рельеф территории является одним из стабильных компонентов ландшафта, поэтому другие ландшафтные составляющие являются его производными. При устройстве садово-парковых объектов на сложном рельефе ключевую роль играет формирование пространства с помощью вертикальной планировки территории. На территории построено здание в стиле минимализма с элементами конструктивизма, основными строительными материалами являются бетон, керамический кирпич и стекло. Предложено строить композицию объекта на склоне на сети дорог, расположенных в*

виде спирали или серпантина. Также отмечено, что на запроектированных смотровых площадках целесообразно задержать эффект «эмоциональной разрядки» и выдержать композиционную паузу. Главная особенность проектирования такого садово-паркового объекта – фронтальность его композиции. Наклонная плоскость организует и предопределяет всю систему визуальных коммуникаций – взгляд переходит с верхних террас на нижние и дальше к подножию склона. В результате отмечено, что основным композиционным заданием проектирования объекта на рельефе является выявление пространственной структуры склона, которая часто сводится к формированию системы террас, то есть чередованию подъемов и плоских ступеней рельефа.

Ключевые слова: *вертикальная планировка, сложный рельеф, вертикальное зонирование, приусадебный участок, естественная доминанта, смотровая площадка, террасы, композиция парка*