

**ЛАНДШАФТОТЕРАПЕВТИЧНІ МЕТОДИ ТА ПЕРСПЕКТИВИ
ЇХ ВИКОРИСТАННЯ ПІД ЧАС РЕКОНСТРУКЦІЇ ПАРКІВ
(НА ПРИКЛАДІ ПАРКУ ІМ. О. ПУШКІНА В М. КИЄВІ)**

**Н. В. Гатальська, кандидат сільськогосподарських наук, доцент
Національний університет біоресурсів і природокористування України
gatalska@ukr.net**

***Анотація.** У статті представлено результати аналізу сучасних методів ландшафтотерапії та перспективи їх використання під час реконструкції наявних парків. Сформовано принципові підходи до вибору парку, де організація ландшафту, спрямованого на терапевтичний ефект за рахунок активізації відповідних емоцій відвідувачів є доцільною. Виокремлено особливості ландшафтно-композиційної та функціональної організації паркової території, що визначають метод ландшафтотерапії, який може бути реалізований у межах окремих паркових угруповань.*

Розроблено концепцію ландшафтної організації парку ім. О. Пушкіна, що ґрунтується на врахуванні культурно-історичного значення об'єкта, сучасних підходів формування насаджень для відтворення тематики парку та адаптації його території до потреб населення. Визначено функціонально-тематичні зони території парку, в межах яких можуть бути реалізовані такі ландшафтно-терапевтичні методи, як сільвіо-, фіто-, арт- та казкотерапія. Обґрунтовано доцільність проведення реконструктивних заходів, відповідно до розробленої концепції, яка передбачає формування паркового середовища дослідного об'єкта з точки зору психоемоційного впливу та перспектив застосування ландшафтно-терапевтичних методів.

***Ключові слова:** ландшафтотерапевтичні методи, паркове середовище, парк ім. О. Пушкіна, реконструкція*

Одним із найважливіших аспектів розвитку великих міст як в світі, так і на теренах України є вирішення еколого-містобудівних проблем урбосередовища, що передбачає, в першу чергу, сталий розвиток наявних рекреаційних об'єктів, основу яких складають парки. Проте трансформаційні процеси територіально-планувальної та композиційної структури міст, як правило, супроводжуються ущільненням забудови та зменшенням територій, відведених під озеленення, що поряд із низкою екологічних проблем негативно

впливає на психоемоційний стан містян. Зокрема, О. Г. Ястребова звертає увагу на зменшення кількості насаджень, внаслідок чого, поряд із іншим, змінюється колорит міських ландшафтів – відбувається ахроматизація (домінування сірого кольору) колориту міст, що негативно впливає на психоемоційне та фізичне здоров'я їх мешканців (знижується стресостійкість, підвищується психоемоційна напруга, агресія, може виникати депресія). Серйозність наслідків ахроматизації середовища та важливе значення екологізму, як напряму в психології пов'язано із значенням візуальної сфери сприйняття людини, через яку надходить 85 % інформації про навколишній світ. Такі обставини, обумовлюють потяг мешканців міст до природних ландшафтів, адже різноманітність ландшафтних форм, кольорів та фактур підвищує загальний тонус організму, відновлює його психічну рівновагу та сприяє позитивному впливу на нервову систему [17]. Саме тому важливого значення серед методів психоемоційної терапії набуває ландшафт, який є основою ландшафтотерапії, що базується на спогляданні краси природних явищ, у тому числі й атмосферних [3].

Відповідно питання збереження та раціонального використання наявних паркових ландшафтів у межах урбосередовища набуває дедалі більшої актуальності як в контексті еколого-містобудівних, так і соціальних аспектів. Поряд із тим, розвиток парків, на сучасному етапі передбачає не збільшення їх територій, а оптимізацію наявного середовища. Проте будь-які зміни в екосистемі паркового ландшафту мають бути науково обґрунтовані та базуватися на результатах комплексного дослідження, яке б охоплювало різні аспекти його формування – від історії створення до визначення дендропотенціалу паркових насаджень. Важливого значення в контексті сучасних підходів до реконструкції парків набувають психоемоційні аспекти впливу кольору та форми на людину, які лежать в основі ландшафтно-терапевтичних методів, що можуть бути використані у проектуванні для забезпечення психотерапевтичного ефекту паркового середовища.

Мета дослідження. На основі дослідження ландшафтнотерапевтичних методів розробити концептуальні підходи їх застосування під час реконструкції паркових територій на прикладі парку ім. Пушкіна в м. Києві. Для досягнення поставленої мети було сформовано наступні завдання:

- провести аналітичні дослідження наявних методів психоемоційної терапії та виокремити ті, що передбачають використання ландшафту;
- провести комплексний аналіз сучасного стану території парку ім. Пушкіна в м. Києві та визначити ландшафтно-терапевтичні методи, які можуть бути реалізовані в її межах;
- обґрунтувати концептуальні напрями реконструкції території парку ім. Пушкіна в м. Києві;
- визначити функціонально-тематичні зони території парку, в межах яких можуть бути реалізовані ландшафтно-терапевтичні методи.

Матеріали і методика дослідження. Матеріалами для досліджень слугували результати комплексного оцінювання території дослідного об'єкта, у тому числі використовували польові та аналітичні методи, а саме: історичні дані щодо формування та розвитку парку ім. О. Пушкіна одержано на основі опрацювання наукових джерел літератури, архівних матеріалів (іконографічних, письмових та картографічних), а також власних маршрутних обстежень територій. Аналіз культурно-історичного значення дослідного об'єкта було здійснено монографічним методом, містобудівельну характеристику – картографічним методом.

Дослідження базується на поняттях і принципах середовищного підходу сприйняття ландшафту, а також на поняттях експериментальної психології [3, 7, 16, 17], що відповідає положенням системного підходу та співпадає із загальними тенденціями в сучасних наукових дослідженнях. Українські назви видів визначали за довідковою літературою [4–6], а латинські назви таксонів уточнювали із списком «The Plant List» із урахуванням сучасної систематики *Angiosperm Phylogeny Group* (APG III) [18].

Результати дослідження. Одним із напрямів психології, що відображає ідею взаємозв'язку між людиною та природою є екологізм. Тісний взаємозв'язок із ландшафтом обумовлюється його впливом на всі органи чуттів, вплив на кожен з яких є потужним засобом зміни психоемоційного фону людини та покладений в основу ландшафтно-терапевтичних методів [17].

Загалом людина сприймає ландшафт на трьох рівнях – матеріальних відчутних форм; видимих процесів людської діяльності в ландшафті та символічних значень, якими його наділяє свідомість. При цьому, варто зауважити, що символічні значення, асоціативні відчуття та особливості ландшафтних преференцій залежать від соціальних і персональних характеристик індивіда, що споглядає пейзаж. В першу чергу, це стосується природних ландшафтів, у формування яких символізм людиною закладений не був. Поряд із тим, психоемоційний ефект від споглядання природних пейзажів може бути значнішим, ніж від сформованих людиною. Саме тому, милування природними лісовими біоценозами, галями та окремими рослинами лежить в основі сільвіотерапії, яка в свою чергу, є одним із ландшафтно-терапевтичних методів. Важливим аспектом лікувальної дії лісових угруповань, особливо хвойних, є фітонцидні властивості рослин, які діють на людину через органи нюху та є основою фітотерапії [3].

Відносно новим ландшафтно-терапевтичним методом є ландшафтна арт-терапія, яка базується на концепціях лікувально-реабілітаційного, психотерапевтичного застосування навколишнього середовища, що сформувалися у 1920–40 рр. та застосовувалися під час лікування психічних захворювань. Ці концепції, зазвичай, поєднувалися з ідеями про позитивний вплив творчої активності, ранніми формами арт-терапії (терапії мистецтвом) [10]. Ландшафтна арт-терапія орієнтована на створення зв'язку людини з навколишнім середовищем за рахунок символів, закладених у формах, кольорах, фактурах, спілкування на асоціативному рівні сприйняття. При чому, під час організації пейзажів ландшафтних об'єктів для арт-терапії семантична складова цілеспрямовано закладається і є результатом

співтворчості людини, природи і мистецтва, виражає уявлення певного соціуму, етногрупи або індивіда про прекрасне, орієнтована на певний терапевтичний ефект та «вірне» трактування спостерігачем. Максимальний ефект ландшафтотерапії можна досягти поєднанням різних сфер та рівнів сприйняття пейзажів, їх поступовою активізацією і чергуванням.

Одним із методів арт-терапії, де взаємозв'язок людини і ландшафту може бути максимально реалізований за рахунок формування особливого оточення, в якому можуть проявлятися потенційні якості особистості є казкотерапія – психологічний метод, що використовує казкову форму для розвитку творчих здібностей, розширення свідомості, вдосконалення взаємодії з навколишнім середовищем за рахунок утворення зв'язку між казковими подіями та поведінкою в реальному житті, проєціювання казкових значень на реальність [7]. На сьогодні сформовано основні функції казкотерапії: соціалізувальна (долучення до загальнолюдського досвіду); креативна (формування та реалізація творчого потенціалу, розвиток абстрактного мислення); культурно-етнічна (долучення до історичного досвіду та культури різних народів та етногруп); лексико-образна (формування культури мовлення та володіння художньо-образним багатством мови) [16].

Отже, ландшафт, як невід'ємний компонент життєдіяльності людини та важлива складова урбосередовища сприймається людиною на матеріальному та асоціативному рівнях, визначається як особливостями об'єкта сприйняття (пейзажу), так і персональними характеристиками суб'єкта – спостерігача. Саме цей взаємозв'язок покладено в основу ландшафтно-терапевтичних методів, які за рахунок впливу на різні органи чуттів та сфер сприйняття людини спрямовано на релаксацію та відпочинок, гармонію з навколишнім середовищем тощо.

Важливість організації рекреаційних об'єктів із використанням ландшафтно-терапевтичних методів у структурі великих міст є одним із фокусів розвитку наявних парків, адаптації їх території до сучасних містобудівельних, рекреаційних та соціокультурних реалій. В той же час,

важливе значення має вибір ландшафтного об'єкта, де можлива організація простору, який спиратиметься на концепції лікувально-реабілітаційного та психотерапевтичного застосування навколишнього середовища. В цьому контексті на увагу заслуговує парк ім. О. Пушкіна в м. Києві – одним із найцікавіших парків, головним чином, у зв'язку із творчістю О. С. Пушкіна та різноплановістю її тематики, а також пейзажами, які сформувалися впродовж історії його існування.

Дослідження композиційного та естетичного потенціалу території дослідного об'єкта для використання ландшафтно-терапевтичних методів у межах його території доцільно розпочати з ретроспективного аналізу формування та розвитку його території, яку можна поділити на чотири етапи: 1899–1934 рр., 1934–1962 рр., 1962–1991 рр., з 1991 року до тепер. Перший етап починається з прийняття постанови Київською думою про виділення під парк (названий «Пушкінським») території площею 58 десятин (63,2 га) між Києво-Брестським шосе і Старо-Житомирською дорогою [1]. Паралельно відбувся конкурс на кращий проект парку, який завершився лише у 1901 році. Переміг проект головного садівника міста І. О. Жуковського [9]. Головне місце в композиції парку займали дві дороги, по яких можна було в'їжджати в парк на екіпажі або автомобілі з Житомирської дороги та Брест-Литовського шосе. Паралельно проїзним дорогам проходили доріжки для пішоходів [11, 15]. Свято першої посадки відбулося 19 жовтня 1902 року [14]. Дерев в Пушкінському парку були висаджені окремими біогрупами, в результаті чого утворились моногаї, які зберігались упродовж всієї історії існування парку, зокрема архітектор О. Д. Барановський у 1940 р. зазначав одну особливість: «Пушкінський парк істотно відрізняється від інших парків Києва способом розсадження дерев. Кожна порода зростає на окремій ділянці й не змішується з іншими породами» [2].

Другий етап розвитку парку розпочинається 9 червня 1934 року, коли міська рада ухвалила постанову щодо перетворення Пушкінського парку на парк культури та відпочинку Жовтневого району. У зв'язку з цим було

проведено масштабні реконструктивні заходи, які включали формування секторів (функціональних зон), характерних більшості радянських парків. Сектор глядача вмщував зелений естрадний театр, концертний зал, атракціони. Сектор тихого відпочинку вмщував альтанки, читальню на зеленому майданчику, гамаки під деревами. У межах дитячого сектора розміщувалися їдальня, ігрові майданчики, в ярах за парком – каскадні ставки з проточною водою, а на терасах ярів – соляріуми. Фізкультурний сектор включав дві парашутні вишки: одна для дорослих, інша дитяча. Планувалося створення стадіону на 10 тисяч місць, футбольного поля, бігових доріжок, тенісних кортів, майданчиків для ігор і легкої атлетики. В цей період парк набуває рис поліфункціонального, які частково збережені і до тепер і може вважатися періодом його розквіту. Негативним моментом організації території парку є втрата тематичної спрямованості, що спочатку пов'язували з О. С. Пушкіним.

Третій період розвитку парку означився встановленням на вхідній площі в парк пам'ятника О. С. Пушкіну (скульптор О. О. Ковальов, архітектор В. Г. Гнездилов), урочисте відкриття якого відбулося 2 червня 1962 року (рис. 1). Насадження на території парку в середині 1960-х рр. були представлені 36 видами та культиварами деревних та кущових рослин [12].



Рис. 1. Урочисте відкриття пам'ятника О. С. Пушкіну 2 червня 1962 року

З 1972 року територія парку ім. О. Пушкіна є об'єктом природно-заповідного фонду (рішення виконкому Київської міськради від 20.03.72 р. № 363) та має статус парку-пам'ятки садово-паркового мистецтва місцевого значення. Пізніше, вже після отримання Україною незалежності, статус парку був затверджений рішенням Київради від 17.02.94 р. № 14 [13]. Пам'ятник О. С. Пушкіну – пам'ятка монументального мистецтва [8].

До 1991 року парк функціонує як парк культури та відпочинку та зберігає риси поліфункціонального об'єкта, що були сформовані у 1934 р. Утримання території парку ім. О. Пушкіна упродовж 1990-х років зводиться до мінімуму, ремонтні роботи мають фрагментарний характер, що призводить до погіршення стану всіх компонентів паркового простору. Більшість елементів обслуговування, атракціони, зелений театр руйнуються, натомість з'являються нові, не пов'язані з функціонуванням парку об'єкти.

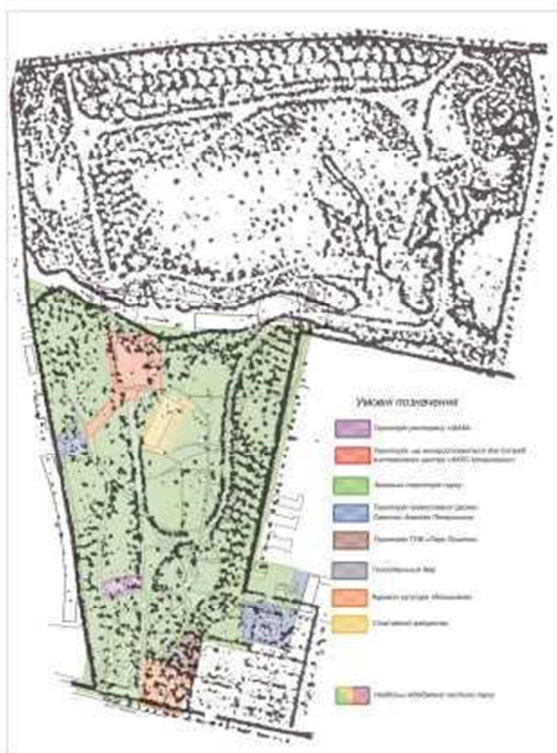


Рис. 2. Суміщені плани проекту І.О. Жуковського та сучасної схеми території парку ім. О. Пушкіна

Перші суттєві ремонтні роботи, спрямовані на відновлення дорожньо-стежкової мережі, було проведено у 2015 році. Варто зауважити, що сформовані в результаті реконструкції елементи дорожньо-стежкової мережі повністю співпадають з тими, що були запроектовані І. О. Жуковським та реалізовані на початку ХХ ст. (рис. 2), що безумовно, є важливим в контексті культурно-історичного значення об'єкта.

Нині парк ще зберігає обриси тих ландшафтів, які були створені більше ста років тому. Однак композиційна цілісність функціональних компонентів об'ємно-просторової структури в парку ім. О. Пушкіна відсутня, і лише окремі елементи ідейно пов'язані з основним меморіалом та тематикою парку загалом.

Важливим аспектом аналізу потенціалу парку, як об'єкта для організації ландшафтно-терапевтичного середовища є оцінювання його об'ємно-просторової композиції, яка на території парку ім. О. Пушкіна сформована на основі закритих просторів (зімкненість крон на рівні 0,7–0,9), що утворені

суцільними масивами насаджень, значна частина яких збережена з часу заснування парку. Відкриті простори займають до 8,5 % всієї території парку. У ландшафтному відношенні в парку домінує лісовий тип (78,3 %) садово-паркових ландшафтів [9], що обумовлює потенційну можливість застосування сільвіотерапії в межах цих угруповань. Елементи паркового типу ландшафту носять фрагментарний характер (8,8 %).

Дендрооснову насаджень утворюють *Pinus sylvestris* L., *Acer platanoides* L., *Quercus robur* L., *Ulmus laevis* Pall., *Fraxinus excelsior* L. Значною кількістю екземплярів представлені *Tilia cordata* Mill., *Tilia platyphyllos* Scop., *Picea abies* (L.) Karst. Кущі представлені переважно такими видами, як: *Syringa vulgaris* L., *Spiraea vanhouttei* (Briot.) Zab., *Spiraea media* Franz Schmidt, *Philadelphus coronarius* L., *Forsythia europea* Deg. et Bald., *Symphoricarpus alba* (L.) Blacke тощо. Значну площу території парку складають рядові посадки *Aesculus hippocastanum* L. – 6,7 %, екземпляри якого пошкоджені *Cameraria ohridella* Deschka & Dimic. Площа насаджень, де відсутній домінуючий вид, становить 4,7 %. [9]. Загалом Ю. О. Клименко (2012) територію парку ім. О. Пушкіна відносить до ландшафтів другої категорії, які характеризуються середніми архітектурно-естетичними якостями його компонентів – слабо вираженим рельєфом, що наближається до рівного; випадково розташованими рослинними угрупованнями або представленими надто молодими насадженнями, наразі не здатними організувати простір парку [9].

Узагальнюючи проведений ретроспективний, містобудівний, та ландшафтно-композиційний аналіз території парку ім. О. Пушкіна, варто відмітити, що упродовж історії функціонування об'єкта його основна функція залишалася незмінною, а трансформаційні процеси стосувалися площі, планувальної та об'ємно-просторової структури. В той же час, збереглися ділянки, сформовані в період його закладання, і є найціннішими елементами композиції сучасної об'ємно-просторової структури парку та основою для формування ландшафтно-терапевтичного середовища. До основних методів ландшафтотерапії, які можуть бути реалізовані в межах дослідного об'єкта

відносять сільвіо-, фіто- та казкотерапію, а їх локалізацію визначають ландшафтно-композиційними та функціональними особливостями території.

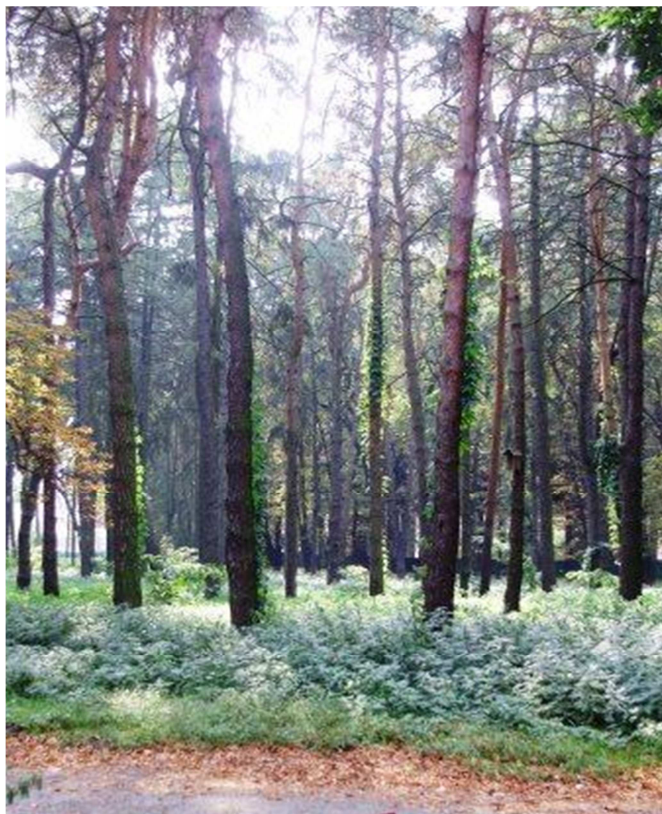


Рис. 3. Пейзаж парку ім. О. Пушкіна, який може бути використано як середовище для сільвіо- та фітотерапії

Зокрема, території із домінуванням лісового типу ландшафту, особливо хвойні біогрупи, доцільно використовувати як середовище для сільвіотерапії та фітотерапії (рис. 3). Оптимальними для казкотерапії є різновидові рослинні угруповання, яким характерна «загадковість» та асоціації з «казковим лісом». Окрім того, формування ландшафту для казкотерапії обумовлюється творчістю О. С. Пушкіна та популярністю його казок.

Відповідно до даних проведеного дослідження, комплексного оцінювання та виявлених особливостей парку ім. О. Пушкіна обґрунтовано напрями його адаптації та використання його території як об'єкта ландшафтно-терапевтичного значення, які ґрунтуються на наступних аспектах.

1. Врахування історико-культурного значення парку та результатів ретроспективного аналізу формування та розвитку його території:

- максимальне збереження сучасних насаджень, проведення заходів спрямованих на покращання їх стану та використання їх як середовища для фіто- та сільвіотерапії;

- організація функціональних зон та окремих елементів паркового простору, які мали місце в різні періоди розвитку парку та відтворення їх на сучасному етапі є доцільним.

2. Використання сучасних підходів до організації паркового простору, в тому числі ландшафтно-терапевтичних методів:

- організація функціональних зон та застосування в їх межах ландшафтно-терапевтичних методів, локалізація яких базується на особливостях сучасної ландшафтно-композиційної структури території парку, дендрологічній та культурно-історичній цінності окремих компонентів паркового простору;

- для створення екзотичних пейзажів, які зустрічаються у творах поета та є основою казкотерапевтичних ландшафтів, запропоновано використання акліматизованих інтродуцентів, які за морфологічними ознаками подібні до екзотичних рослини, що згадуються у творах поета;

- для відтворення осіннього колориту парку підібрано культивари з характерним жовто-оранжевим забарвленням листків та хвої, а також дерева з цікавою архітектонікою гілок для формування зимових пейзажів.

3. Основою формування ландшафтних композицій має бути творчість О. С. Пушкіна:

- відтворення пейзажів (в основному в дитячій зоні), описаних у творах поета;

- добір асортименту рослин для доповнення наявних насаджень різних функціональних зон базується на творах поета із врахуванням символічного та метафоричного значення окремих рослин;

- створення на території парку «Пушкінського саду» – зони, в якій ландшафтні композиції формують осінньо-зимові пейзажі.

Деталізуючи концептуальні підходи до ландшафтної організації території парку ім. О. Пушкіна варто зупинитися на функціональному зонуванні та підходах до їх організації і розпочати із «Пушкінського саду». Розміщення цієї функціональної зони охоплює центральний вхід у парк. Ідея формування насаджень на території зони передбачає відтворення пейзажів, які

найчастіше оспівував О. С. Пушкін у своїй творчості. Символічною тріадою кольорів О. С. Пушкіна вважається чорний, білий та червоний, а найчастіше згадуваною квіткою є троянда. Найвідомішими трояндами, які пов'язують з ім'ям поета, є біла та червона троянда, які він залишив біля Бахчисарайського фонтану. Відповідно для реконструкції насаджень пропонується використати рослини, декоративність яких є найбільшою саме в осінньо-зимовий період: види та культивари родів *Acer* L., *Picea* Dietr., *Pinus* L. Акцентами переднього плану можуть виступати *Rhus typhina* L., *Catalpa bignoniodes* Walt. Серед кущів – культивари *Berberis thunbergii* DC., різноманітні культивари хризантем (останні О. С. Пушкін також згадує у віршах). Окремі композиції можуть бути сформовані з культиварів, які мають листки, хвою або квіти жовто-гарячої кольорової гами у весняно-літній період – *Acer platanoides* 'Schwedleri', *Acer platanoides* 'Crimson King', *Acer pseudoplatanus* 'Brilliantissimum'.

Для формування ландшафтних композицій, найбільша декоративність яких припадає на зимовий період, запропоновано використати вічнозелені види та культивари деревних рослин, які мають цікаву архітектуру гілок, зберігають суцвіття та плоди впродовж зими, мають фактурну кору. До таких відносять: *Robinia pseudoacacia* 'Tortuosa', *Rhus typhina* L., *Picea abies* 'Variegata', *Platanus acerifolia* (Aiton) Willd. Серед кущів цікавими з цієї точки зору є види та культивари роду *Cornus* L., *Hydrangea* L., *Cotoneaster* (Medic.). Організація ландшафтів, декоративність котрих припадає на осінньо-зимовий період, сприятиме відвідуваності парку впродовж всього року, що обумовлює можливість використання позитивного впливу природного середовища на психоемоційний та фізичний стан містян.

Основними компонентами казкотерапевтичного ландшафту можуть стати функціональні зони дитячого ядра паркового простору – «Гаялина казок», «Таємничий ліс» та «Лукомор'є». «Гаялина казок» – це зона з тематичними скульптурами казок О. С. Пушкіна. Композиція рослин сформована з урахуванням тематики окремих підзон та скульптур. Найбільшим функціональним елементом зони є «Сад Чорномора», який описано в поемі

«Руслан і Людмила». У поемі поєднуються описи східного та римського садів із характерним регулярним плануванням, що переходить у пейзажні ландшафти з відповідним асортиментом рослин. Більшість рослин, які згадуються у творі, не можуть бути висаджені у парку ім. О. Пушкіна, однак є аналоги, що можуть зростати на території. Зокрема, види роду *Cedrus* Trew. можна замінити на *Chamaecyparis nootkatensis* 'Glaucapendula', окремі види роду *Cupressus* L. – *Juniperus communis* 'Hibernica', *Citrus* L. – *Maclura pomifera* (Raf.) Schneid, *Myrtus* L. – *Buxus sempervirens* L. Окрім того, у творах поета згадується і весна, яка характеризується різнокольоровим забарвленням гарноквітучих видів дерев та кущів, які повинні домінувати в асортименті рослин цієї підзони.

«Лукомор'є» – зона, в якій тематичні композиції «переносять» до чарівного світу одного з найвідоміших фрагментів поеми «Руслан і Людмила». Одним із основних елементів зони має стати стежка зі «слідами невідомих тварин». Самі ж «тварини» можна буде створити із формованих вічнозелених рослин. Композиції «Вченого кота» та «Русалки» можна розмістити на наявних екземплярах *Quercus robur* L., що мають стати основою ландшафтних композицій, доповнити видами та культиварами роду *Quercus* L. – *Quercus rubra* L., *Quercus palustris* Muenchh., *Quercus robur* 'Fastigiata'.

Зона «Таємничий ліс» запроектована між двома попередніми, основною функцією якої є активний сімейний відпочинок. Для цього можна створити «хатинки на курячих ніжках», які розмістити на деревах та землі. Ігрові майданчики та їх елементи мають бути «вписані» в сучасний ландшафт. Експозицію варто доповнити екземплярами стійких до умов урбосередовища видів та культиварів роду *Picea* Dietr. – *Picea omorica* (Pancic) Purk., *Picea pungens* 'Glaucapendula', *Picea orientalis* 'Aureaspicata'.

Таким чином, ядро сімейного та дитячого відпочинку в парку ім. О. Пушкіна передбачає формування «казкових» пейзажів, створених для застосування казкотерапевтичного методу, який націлений на наступні ефекти: активізацію спогадів про дитинство, які у більшості людей викликають позитивні емоції; урізноманітнення емоцій, викликаних яскравими пейзажними

композиціями через асоціативну сферу сприйняття; емоційне єднання різних поколінь за рахунок спільного активного відпочинку та «занурення в казковий світ», відтворений у пейзажах.

Місце розташування «Зеленого театру» обумовлено історичними відомостями його розміщення в другій половині ХХ ст., створення котрого на сучасному етапі передбачає «вписування» його в ландшафт із збереженням наявних насаджень. В цій зоні доповнення рослинними компонентами є мінімальним та передбачає, головним чином, використання кущів та живоплотів. Окрім того, на території цієї зони можуть проводити культурно-просвітницькі заходи – вернісажі, творчі виставки, майстер-класи, які є основою арт-терапії.

Зона тихого відпочинку – найромантичніший куточок парку, який доцільно сформувати з використанням лірики поета. В основі організації цієї функціональної зони – поєднання ландшафтних композицій із квітучими галявинами та луками. Квітникові рослини для луків можуть бути підібрані з поезії О. С. Пушкіна, який, окрім троянд, часто згадує такі квіти, як лілея, мак (асоціює з відпочинком), конвалія, фіалка, васильок. Основний терапевтичний ефект зони – релаксація, роздуми, абстрагування від постійного руху, притаманного великим містам.

Висновки. Підсумовуючи результати аналізу сучасних ландшафтно-терапевтичних методів та перспективи використання їх під час реконструкції наявних парків, доцільно зауважити, що спектр їх застосування досить широкий і обумовлений низкою чинників, головним чином, впливом на людину через всі органи чуття.

Вибір парку, де формування ландшафту, спрямованого на терапевтичний ефект за рахунок активізації відповідних емоцій, має базуватися на комплексному аналізі та відповідати низці вимог, серед яких основними можна вважати – доцільність розміщення ландшафтно-терапевтичних пейзажів в межах об'єкта, а також відповідність наявної композиційно-просторової структури завданням того чи іншого ландшафтно-терапевтичного методу.

Концепція ландшафтної організації парку ім. О. Пушкіна ґрунтується на врахуванні культурно-історичного значення об'єкта, сучасних підходів формування насаджень для відтворення тематики парку та адаптації його території до потреб населення. Запропоновано проведення реконструктивних заходів, відповідно до розробленої концепції, яка передбачає формування паркового середовища дослідного об'єкта з точки зору психоемоційного впливу та перспектив застосування ландшафтно-терапевтичних методів сільвіо-, фіто-, арт- та казкотерапії.

Список літератури

1. Археологическая карта Киевской губернии [Карты] : (прил. к XV т. «Древности») / Императ. Моск. Археолог. О-во ; авт. тексту В. Б. Антонович. – 1:420 000 ; 10 верст в дюйме, 1:16 800 ; 200 саж.в дюйме. – СПб. : Картогр. зав. А. Ильина, 1895. – 1 к., 1 цв. : автограф, печать, доп. пл. ; 87x84 см, слож. 30x22 см, 1 цв. + Пояснит. текст (М. : Тип. М. Г. Волчанинова. – 160 с.; 32 × 25 см).
2. Барановський, Є. Д. Сади і парки Києва [Текст] / Є. Д. Барановський // Архітектура Радянської України. – 1939. – №10. – С. 25–30.
3. Головей, Е. А. Возможности влияния на человека посредством диффузного расположения зеленых насаждений в городском урбанизованом пространстве [Текст] / Е. А. Головей, М. И. Горнова // Новые идеи нового века: Материалы международной научной конференции ФАД ТОГУ. – 2014. – № 3. – С. 22–27.
4. Дикорослі й культивовані дерева і кущі. Голонасінні. Довідник / [Кохно М. А., Пархоменко Л. І., Захарченко Г. С., Колесніченко О. М. та ін.]; під ред. М. А. Кохна, С. І. Кузнєцова. – К. : Фітосоціоцентр, 2001. – 207 с.
5. Дикорослі й культивовані дерева і кущі. Покритонасінні. Довідник / [Кохно М. А., Пархоменко Л. І., Зарубенко А. У. та ін.]; під ред. М. А. Кохна. – К. : Фітосоціоцентр, 2002. – Ч. I. – 448 с.
6. Дикорослі й культивовані дерева і кущі. Покритонасінні. Довідник / [Кохно М. А., Пархоменко Л. І., Собко В. Г. та ін.]; під ред. М. А. Кохна, Н. М. Трофименко. – К. : Фітосоціоцентр, 2005. – Ч. II. – 716 с.
7. Зинкевич-Евстигнеева, Т. Д. Основы сказкотерапии [Текст] / Т. Д. Зинкевич-Евстигнеева. – Санкт-Петербург, 2006. – 171 с.
8. Історико-містобудівні дослідження Києва / [за ред. Вечерського В. В.; відп. за вип. Сердюк О. М.]. – К., 2011. – 454 с.
9. Клименко, Ю. О. Еколого-біологічні основи відновлення старовинних парків Полісся та Лісостепу України [Текст] : дис. ... д-ра с.-г. наук : 06.03.01 / Ю. О. Клименко. – К., 2012. – 413 с.
10. Копытин, А. И. Техники ландшафтной арт-терапии [Текст] / А. И. Копытин. – М. : Кигито-Центр, 2013. – 104 с.

11. Лаптев, А. А. Зеленые богатства Киева и его окрестностей : монография / А. А. Лаптев, Е. Д. Барановский. – К. : «Урожай», 1966. – 116 с.
12. Пеніна, Л. О. Дендрофлора парків м. Києва / Л. О. Пеніна // Ботанічні сади науки і народному господарству : наук. праці Ботанічного саду ім. акад. О. В. Фоміна. – К. : Вид-во Київського університету, 1966. – № 27. – С. 90–98.
13. Природно-заповідний фонд України : території та об'єкти загальнодержавного значення / [Альохін О. О., Андрейчук В. М., Коніщук В. В. та ін.]. – К. : ТОВ «Центр екологічної освіти та інформації», 2009. – 332 с.
14. Проект утримання парку-пам'ятки садово-паркового мистецтва місцевого значення ім. Пушкіна: Держкомлісгосп України. – К. : Український державний проектно-вишукувальний інститут лісового господарства «Укрдіпроліс», 2004.
15. Ромишовский, С. В. Общественные сады г. Киева в период с 1897-го по 1902-й год / С. В. Ромишовский. – К. : Типография К. Н. Милевского, 1902. – 58 с.
16. Холодова, М. В. Сказкотерапия : история и теория направления [Текст] / М. В. Холодова, О. Ю. Колпецкая // Сборник трудов конференции. – 2016. – С.49–51.
17. Ястребова, О. Г. Хромотерапия, как один из видов ландшафтотерапии [Текст] / Ястребова О. Г. // Вестник ландшафтной архитектуры. – 2013. – №1. – С.106–109.
18. The Plant List: A working list of all plants species [Електронний ресурс]. – Mode of access: <http://www.theplantlist.org>.

References

1. Arkheolohycheskaya karta Kyevskoy gubernyy [Karty] : (pryl. k XV t. «Drevnosty») / Ymperat. Mosk. Arkheoloh. O-vo ; avt. tekstu V. B. Antonovych. – 1:420 000 ; 10 verst v dyuyme, 1:16 800 ; 200 saz.h.v dyuyme. – SPb. : Kartohr. zav. A. Yl'yna, 1895. – 1 k., 1 tsv. : avtohrاف, pechat', dop. pl. ; 87kh84 sm, slozh. 30kh22 sm, 1 tsv. + Poyasnyy tekst (M. : Typ. M. H. Volchanynova. – 160 s.; 32 × 25 sm).
2. Baranovskyy, Ye. D. (1939). Sady i parky Kyieva [Gardens and parks of Kiev]. The architecture of soviet Ukraine, 10, 25–30.
3. Holovey, E. A. (2014). Vozmozhnosti vlyyanyya na cheloveka posredstvom dyffuznoho raspolozhenyya zelenykh nasazhdenyy v horodskom urbanyzovanom prostranstve [Possibilities of influencing people through the diffuse arrangement of green spaces in the urban urban space]. New ideas of the new century: Materials of the international scientific conference FAD TOGU, 3, 22-27.
4. Kokhno, M. A., Parkhomenko, L. I., Zakharchenko, H. S., Kolesnichenko, O. M. (2001). Dykorosli y kul'tyvovani dereva i kushchi. Holonasinni. Dovidnyk [Wild and cultivated trees and bushes. Pinophyta. Directory]. Kyiv: Fitosotsiotsentr, 207.
5. Kokhno, M. A., Parkhomenko, L. I., Zarubenko, A. U. (2002). Dykorosli y kul'tyvovani dereva i kushchi. Pokrytonasinni. Dovidnyk [Wild and cultivated trees and bushes. Magnoliophyta. Directory] Kyiv : Fitosotsiotsentr, I, 448.
6. Kokhno, M. A., Parkhomenko, L. I., Sobko, V. H. (2005). Dykorosli y kul'tyvovani dereva i kushchi. Pokrytonasinni. Dovidnyk [Wild and cultivated trees

and bushes. Magnoliophyta. Directory] Kyiv : Fitosotsiotsentr, II, 716.

7. Zynkevych-Evstyhneeva, T. D. (2006). Osnovy skazkoterapyi [Basics tale-therapy]. Sankt-Peterburh, 171.

8. Vechers'koho, V. V. ed. (2001). Istoryko-mistobudivni doslidzhennya Kyieva [Historical and urban studies of Kyiv]. Kyiv, 454.

9. Klymenko, Yu. O. (2012). Ekoloho-biolohichni osnovy vidnovlennya starovynnykh parkiv Polissya ta Lisostepu Ukrayiny [Ecological and biological bases of restoration of old parks of Polissya and Forest-steppe of Ukraine] Kyiv, 413.

10. Kopytyn, A. Y. (2013). Tekhnyky landshaftnoy art-terapyi [Landscape art therapy techniques]. Kyhyto-Tsentr, 104.

11. Laptev, A. A., Baranovskyy E. D. (1966). Zelenye bohatstva Kyeva y eho okresnostey : monohrafiya [Green wealth of Kiev and its environs: monograph]. Urozhay, 116 s.

12. Penina, L. O. (1966). Dendroflora parkiv m. Kyieva [Dendroflora of the parks of Kyiv]. Botanichni sady nautsi i narodnomu hospodarstvu : nauk. pratsi Botanichnoho sadu im. akad. O. V. Fomina, 27, 90–98.

13. Al'okhin, O. O., Andreychuk, V. M., Konishchuk, V. V. (2009). Pryrodno-zapovidnyy fond Ukrayiny : terytoriyi ta ob'yekty zahal'noderzhavnoho znachennya [Natural reserve fund of Ukraine: territories and objects of national importance] TOV «Tsentr ekolohichnoyi osvity ta informatsiyi», 2009, 332.

14. Proekt utrymannya parku-pam'yatky sadovo-parkovoho mystetstva mistsevoho znachennya im. Pushkina: Derzhkomlis-hosp Ukrayiny. (2004). Ukrayins'kyy derzhavnyy proektno-vyshukuval'nyy instytut lisovoho hospodarstva «Ukrdiprolis».

15. Romyshevskyy, S. V. (1902). Obshchestvennye sady h. Kyeva v peryod s 1897-ho po 1902-y hod. [Public gardens of the city of Kiev in the period from 1897 to 1902 year]. Typohrafiya K. N. Mylevskoho, 58.

16. Kholodova, M. V., Kolpetskaya, O. Yu. (2016). Skazkoterapiya : ystoryya y teoryya napravlenyya [Tale therapy: history and theory of direction]. Sbornyk trudov konferentsyy, 49-51.

17. Yastrebova, O. H. (2013). Khromoterapiya, kak ody n yz vydov landshaftoterapyi [Chromotherapy as a type of landscape therapy]. Vestnyk landshaftnoy arkhytektury, 1, 106-109.

18. The Plant List: A working list of all plants species. Available at: <http://www.theplantlist.org>.

ЛАНДШАФТНОТЕРАПЕВТИЧЕСКИЕ МЕТОДЫ И ПЕРСПЕКТИВЫ ИХ ИСПОЛЬЗОВАНИЯ ПРИ РЕКОНСТРУКЦИИ ПАРКОВ (НА ПРИМЕРЕ ПАРКА ИМ. А. ПУШКИНА В Г. КИЕВЕ)

Н. В. Гатальская

Аннотация. В статье представлены результаты анализа современных ландшафтно-терапевтических методов, перспективы их использования при реконструкции существующих парков. Сформированы принципиальные подходы к выбору парка, где организация ландшафта, направленного на

терапевтический эффект за счет активизации соответствующих эмоций посетителей, является целесообразной. Выделены особенности ландшафтно-композиционной и функционально-планировочной организации парковой территории, определяющие метод ландшафтотерапии, который может быть реализован в пределах отдельных групп.

Разработана концепция ландшафтной организации парка им. А. Пушкина, которая основывается на учете культурно-исторического значения объекта, современных подходах формирования насаждений для воссоздания тематики парка и адаптации его территории к потребностям населения. Определены функционально-тематические зоны территории парка им. А. Пушкина, в которых могут быть реализованы такие ландшафтно-терапевтические методы как сylvio-, фито-, арт- и сказкотерапия. Обоснована целесообразность проведения реконструктивных мероприятий, в соответствии с разработанной концепцией, которая предусматривает формирование парковой среды объекта с точки зрения психоэмоционального влияния на человека и перспектив использования ландшафтно-терапевтических методов.

Ключевые слова: ландшафтно-терапевтические методы, парковая среда, парк им. А. Пушкина, реконструкция

LANDSCAPE THEROPY METHODS AND PROSPECTS OF USING THEM IN PARK RECONSTRUCTION (FOR EXAMPLE PUSHKIN PARK IN KIEV)

N. V. Gatal'ska

***Annotation.** The paper presents an analysis of current landscape therapy methods and prospects for their use in the reconstruction of existing parks. There have been formed basic approaches to the selection of the park where the landscape organization aimed at therapeutic effect by enhancing the relevant emotions rating is appropriate. Isolate features of landscape composition and functional organization of the park area, determining landscape therapy method that can be implemented within the individual groups of park.*

We developed the concept the Pushkin park landscape organization, based on consideration of cultural and historical value of the object, modern approaches of forming plantations for reconstitution park's theme and adaptation of its territory to modern needs of the population. We defined functional-thematic areas within the park, where can be implemented such landscape therapy methods as sylvio-, herbal-, art- and tale-therapy. There was justified the necessity of reconstruction measures, in accordance with our concept, which involves the formation of park environmental research facility in terms psycho emotional impact and prospects of methods landscape therapy.

Keywords: landscape therapy, the park environment, the Pushkin park, reconstruction