

3. Маурер В.М. Сучасні завдання з удосконалення відтворення лісових ресурсів у контексті сталого управління лісами/ В.М. Маурер // Науковий вісник НУБіП України. – К., 2012.– № 171, ч. 2 – С. 68–75.

4. Теоретичні та технологічні основи відтворення лісів на засадах екологічно орієнтованого лісівництва / [Маурер В.М., Гордієнко М.І., Бровко Ф.М. та ін.] ; за ред. В.М. Маурера. – К. : НУБіП України, 2008 – 64 с.

5. Про затвердження Інструкції з проектування, технічного приймання, обліку та оцінки якості лісокультурних об'єктів [Електронний ресурс] : Держкомлісгосп України; Наказ, Інструкція, Перелік [...] від 19.08.2010 № 260 Режим доступу: <http://zakon1.rada.gov.ua/laws/show/z1046-10>

*Приведены и проанализированы основные показатели, характеризующие объемы и качество лесных культур в разрезе лесорастительных зон Украины. Указаны основные пути и первоочередные задачи по улучшению воспроизводства лесов.*

***Лесоразведение, искусственное лесовосстановление, посадочный материал, приживаемость, качество лесных культур.***

*Presented and analyzed key indicators that characterize the volume creation and quality of planted forests in the context of vegetation zones of Ukraine. The basic ways and priorities for improving forest reproduction.*

***Afforestation, artificial reforestation, planting material, survival rate, quality of forest cultures.***

УДК 630\*6+504.54(477.82)

## **ОСОБЛИВОСТІ СТВОРЕННЯ ЛІСОВИХ КУЛЬТУР ЛІСОГОСПОДАРСЬКИМИ ПІДПРИЄМСТВАМИ ВОЛИНСЬКОЇ ОБЛАСТІ (НА ПРИКЛАДІ ДП «КОЛКІВСЬКЕ ЛГ» ТА «КІВЕРЦІВСЬКЕ ЛГ»)**

***І.А. Поліщук, Г.Р. Пушкар, студенти\****  
***Східноєвропейський національний університет імені Лесі Українки***

*Проаналізовано застосування схем змішування та поширеності переважаючих у лісокультурних фондах Муравищенського лісництва ДП «Ківерцівське ЛГ» та Колківського лісництва ДП «Колківське ЛГ» типів лісорослинних умов за 2001–2011 роки. Відзначено недоліки лісокультурної діяльності – значна частка чистих культур. Особливу увагу приділено рекомендаціям з підвищення біорізноманіття та естетичної цінності лісових насаджень.*

***Лісові культури, схема змішування, чисті культури, змішані культури, головна порода, лісорослинні умови.***

---

\* Науковий керівник – кандидат сільськогосподарських наук, доцент О.В. Кичилюк

© І.А. Поліщук, Г.Р. Пушкар, 2013

Для розв'язання проблеми безперервного і невиснажливого лісокористування, вирощування високопродуктивних лісових насаджень, одержання максимального лісівничого ефекту за мінімальних витрат першорядне значення має відтворення лісових ресурсів шляхом створення лісових культур та сприяння природному поновленню [1].

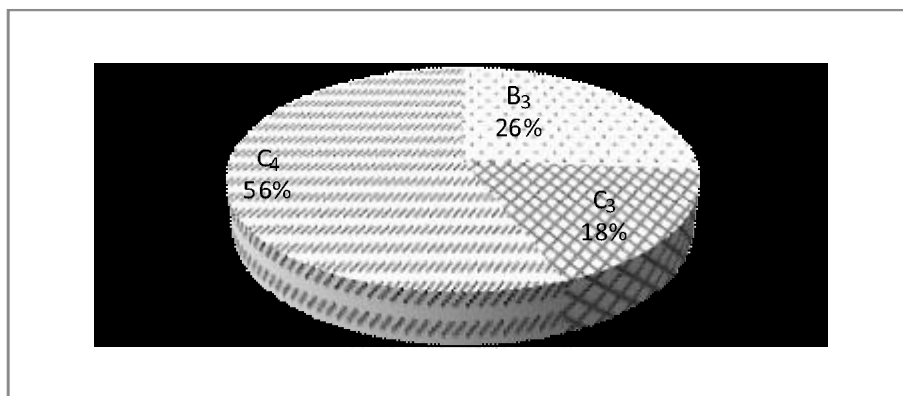
Водночас, необхідно також враховувати естетичні якості утворених лісових ландшафтів, тому що психофізичний стан сучасної людини, наростання духовної кризи суспільства зумовили актуальність зростання естетичної цінності урбанізованих ландшафтів. Естетичність ландшафтів – одна з головних складових рекреаційного потенціалу території чи акваторії.

**Мета дослідження** – вивчення досвіду створення лісових культур у Муравищенському лісництві ДП «Ківерцівське ЛГ» та Колківському лісництві ДП «Колківське ЛГ».

**Матеріали та методика дослідження.** Об'єктом наших досліджень були лісові культури, створені лісогосподарськими підприємствами Волинської області (ДП «Ківерцівське ЛГ» та ДП «Колківське ЛГ»), естетичні якості яких ми спробували оцінити.

Аналіз поширеності схем змішування та переважаючих у лісокультурних фондах лісництв типів лісорослинних умов здійснено за останні 10 років. Дані взято з книг лісових культур Муравищенського лісництва ДП «Ківерцівське ЛГ» [3, 4] та Колківського лісництва ДП «Колківське ЛГ» [5].

**Результати дослідження.** За результатами досліджень, ми встановили, що лісові культури у Муравищенському лісництві ДП «Ківерцівське ЛГ» створюють переважно в умовах вологих суборів ( $B_3$ ), вологих та сирих складних суборів ( $C_3$ ,  $C_4$ ) (рис. 1), переважаюча категорія лісокультурних площ – свіжі зруби (92 %).



**Рис. 1. Розподіл площі лісових культур, створених упродовж 11 років у Муравищенському лісництві ДП «Ківерцівське ЛГ», за типами лісорослинних умов**

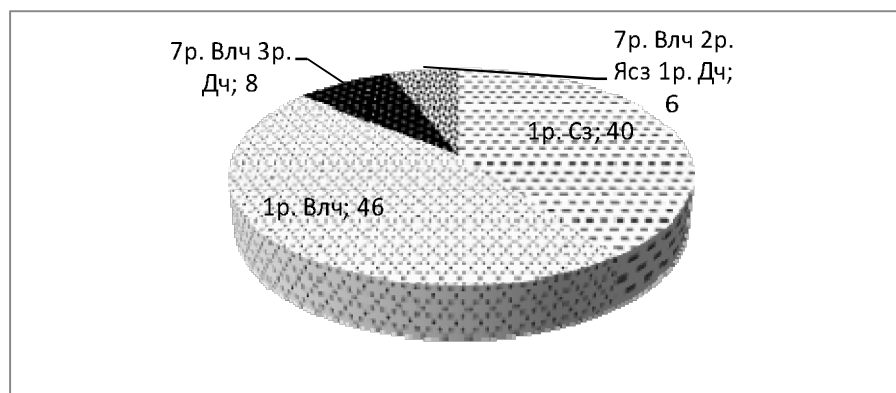
За даних лісорослинних умов, головними породами будуть сосна звичайна та вільха чорна.

У ДП «Колківське ЛГ» лісові культури створюють майже винятково в умовах свіжих та вологих суборів на свіжих зрубках. Головна порода – сосна звичайна.

Обробіток ґрунту під лісові культури у ДП «Колківське ЛГ» механізований на 100 %, у ДП «Ківерцівське ЛГ» – на 92 %. Технологія, що застосовується у вказаних лісгоспах для заліснення зрубів, передбачає частковий механізований обробіток ґрунту борознами, спосіб створення культур – посадка сіянців вручну під меч Колесова.

Культури створюють із шириною міжрядь 2,0–2,5 м у ДП «Колківське ЛГ» та 2,0–3,0 м у ДП «Ківерцівське ЛГ», залежно від типу лісорослинних умов: зі збільшенням родючості ґрунту збільшується і ширина міжрядь. Крок садіння становить, зазвичай, 0,5 м, рідше – 0,75 м.

Аналіз застосовуваних схем змішування у Муравищенському лісництві ДП «Ківерцівське ЛГ» виявив, що культури створюють переважно за такими схемами змішування: 1р. Сз; 1р. Влч; 7р. Влч 3р. Дз та 7р. Влч 2р. Ясз 1р. Дч (рис. 2).



**Рис. 2. Розподіл площі створених у Муравищенському лісництві ДП «Ківерцівське ЛГ» лісових культур за схемами змішування порід**

Як видно з діаграми (рис. 2), головними породами у створених культурах є вільха чорна, сосна звичайна та дуб звичайний.

З урахуванням переважаючих у районі діяльності типів лісорослинних умов можна стверджувати, що лісові культури на цьому підприємстві створюють на лісотипологічній основі. Цей факт позитивно характеризує діяльність лісівників.

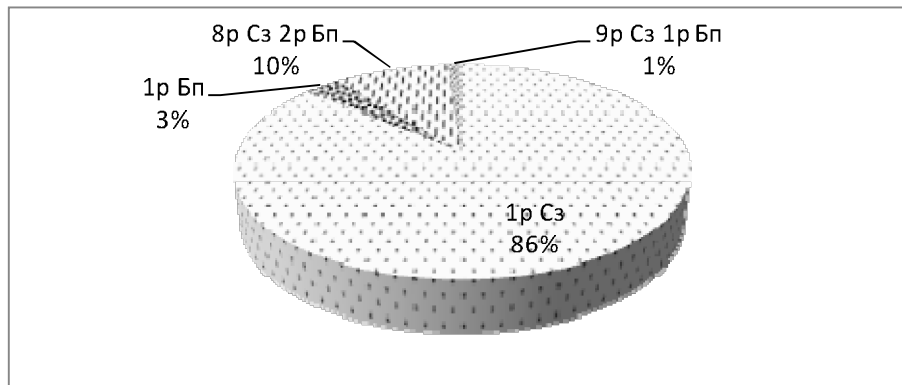
Розподіл площі створених лісових культур за схемами змішування свідчить, що частка чистих культур різних порід становить 131,1 га, або 62,9 %, а частка змішаних – 77,5 га, або 37,1 %.

Значна частка чистих культур, є недоліком з правової точки зору. Так, згідно з вимогами чинних «Правил відтворення лісів» [6] чисті лісові культури дозволено створювати лише у жорстких лісорослинних умовах ( $A_0$ ,  $A_1$ ), а в усіх інших випадках необхідно створювати змішані ліси.

Аналіз застосування різних схем змішування по роках свідчить, що чисті культури у доволі багатих лісорослинних умовах досліджуваних підприємств створюють до сьогодні, тоді як з 2008 року у таких умовах необхідно створювати лише змішані культури, адже «Правила відтворення лісів» набули чинності з 1 березня 2007 р.

З розподілу лісокультурного фонду за типами лісорослинних умов (див. рис. 1) видно, що культури створюють у достатньо родючих і забезпечених вологою умовах, а тому можна робити висновок про помилки, допущені при створенні лісових культур у Муравищенському лісництві.

У ДП «Колківське ЛГ» найпоширенішими схемами змішування є 1р. Сз, 8р. Сз 2р. Бп, 1р. Бп, 9р. Сз 1р. Бп (рис. 3). Серед них найбільша частка припадає на чисті культури сосни звичайної (1р. Сз – 86 %).



**Рис. 3. Розподіл площі лісових культур за схемами змішування у ДП «Колківське ЛГ»**

З естетичної точки зору, чисті лісові культури поступаються змішаним культурам, що видно з таблиці.

#### Характеристика насаджень на пробних площах

№ ПП	№ кварталу № виділа	Склад	Вік, років	Н, м	D, см	Повнота	Клас бонітету	Запас, м <sup>3</sup> ·га <sup>-1</sup>	Естетична оцінка	Клас пішохідної доступності	Додаткова оцінка	Сума балів	Клас рекреацій- ної оцінки
1	$\frac{38}{11}$	10 Сз	58	21,2	25	0,79	I	270	4	4	4	12	3
2	$\frac{40}{13,14}$	10 Сз	78	20,6	33	0,6	II	270	5	4	4	13	3
3	$\frac{40}{10}$	10 Сз	78	20,4	31	0,71	II	310	4	4	4	12	3
4	$\frac{6}{7}$	4 Бп 3 Влч 2 Дз 1 Сз	73	22,1	29	0,8	I	260	4	2	4	10	2
5	$\frac{33}{8}$	6 Влч 2 Бп 1Г 1Ос	63	22,2	30	0,7	II	200	3	3	3	9	2
6	$\frac{34}{8}$	3 Дз 3 Ясз 2 Влч 1 Лпд 1 Бп	83	22,8	29	0,73	II	230	2	2	4	8	1

Тобто, дотримання «Правил відтворення лісів» сприяє не лише збільшенню біорізноманіття, а й підвищенню рекреаційної привабливості насаджень.

На виконання вимог «Правил відтворення лісів» в умовах вказаних підприємств ми рекомендуємо застосовувати такі схеми змішування: в умовах В<sub>2</sub> – 3 р. Сз 1 р. Бп, 3 р. Сз 1 р. Дз; в умовах В<sub>3</sub> – 4 р. Сз 1 р. Дч, 4 р. Сз 1 р. Дз; в умовах В<sub>4</sub> – 4 р. Сз 1 р. Влч, 3 р. Сз 1 р. Влч.

Для підвищення естетичної цінності, в узлісся культур сосни звичайної поблизу населених місць та в насадження рекреаційних зон відпочинку варто спробувати вводити декоративні види та форми листяних і хвойних порід. Серед декоративних форм можна рекомендувати декоративні форми дуба звичайного («*Fastigiata*», «*Variegata*», «*Concordia*», «*Pendula*») бука лісового («*Rohanii*», «*Rotundifolia*») та сосни веймутової («*Pendula*», «*Torulosa*», «*Radiata*») сосни чорної («*Aurea*», «*Helga*») сосни білокорої («*Nana*», «*Schmidtii*») [2].

### Висновки

На лісогосподарських підприємствах Волинської області (ДП «Колківське ЛГ» та ДП «Ківерцівське ЛГ») створюють лісові культури на типологічній основі, що, безсумнівно, є позитивною рисою. Недоліком створюваних культур є переважання частки чистих культур над змішаними, що є причиною меншої їх рекреаційної цінності.

У зв'язку з цим, ми рекомендуємо ширше застосування схем змішування які містять не одну, а декілька деревних порід та використання декоративних форм супутніх порід для підвищення естетичної привабливості створюваних лісових культур.

### Список літератури

1. Гордієнко М. І. Лісові культури : підруч. / М. І. Гордієнко, Г. С. Корецький, В. М. Маурер. – К. : Сільгоспосвіта, 1995. – 328 с.
2. Дикорослі й культивовані дерева і кущі. Покритонасінні. Ч. І. Довідник / [М. А. Кохно, Л. І. Пархоменко, А. У. Зарубенко та ін.]. – К. : Фітосоціоцентр, 2002. – 448 с.
3. Книга лісових культур Муравищенського лісництва ДП «Ківерцівське лісове господарство» за 1996–2005 рр.
4. Книга лісових культур Муравищенського лісництва ДП «Ківерцівське лісове господарство» за 2006–2011 рр.
5. Книга лісових культур Колківського лісництва ДП «Колківське ЛГ» за 2000–2011 рр.
6. Правила відтворення лісів, затверджено Постановою КМУ від 1 березня 2007 р. № 303 / Кабінет Міністрів України. – К. : Держкомлісгосп України, 2007. – 5 с.

*Проанализировано применение схем смешивания и распространённости преобладающих в лесокультурных фондах Муравищенского лесничества ГП «Киверцовское ЛГ» и Колковского лесничества ГП «Колковское ЛГ» типов лесорастительных условий за 2001–2011 годы. Отмечены не-*

достатки лесокультурной деятельности – значительная доля чистых культур. Особое внимание уделено рекомендациям по повышению биоразнообразия и эстетической ценности лесных насаждений.

**Лесные культуры, схема смешивания, чистые культуры, смешанные культуры, главная порода, лесорастительные условия.**

*The paper analyzes the application of mixing patterns and prevalence prevailing in silvicultural funds Muravyschenskoho Forestry of "Kivertsivske LH" and Kolkivskoho Forestry of "Kolkivske LH" types of site conditions for the 2001–2011 years. Noted deficiencies silvicultural activities – a significant proportion of pure cultures. Particular attention is paid to recommendations to improve biodiversity and aesthetic value of forest plantations.*

**Forest culture, scheme mixing, pure cultures, mixed cultures, the main rock, site conditions.**

УДК 631.431+631.432.22

## **ВПЛИВ ТЕХНОЕДАФОТОПІВ СМІТТЄЗВАЛИЩ НА ПРИРОДНІ ФІТОМЕЛІОРАТИВНІ ПРОЦЕСИ**

**В.В. Попович, кандидат сільськогосподарських наук  
Львівський державний університет безпеки життєдіяльності**

*Досліджено вологість, температуру, зв'язність, кислотність техногенних едафотопів Львівського сміттєзвалища в с. Грибовичі Жовківського району Львівської області. Встановлено видовий склад рудеральної, деревно-чагарникової рослинності та трав, які розвиваються на його поверхні. Встановлено, що тільки на ділянках із нейтральною реакцією середовища активно розвиваються дерева та чагарники. Доведено вплив едафічних умов техногенних ландшафтів на природні фітомеліоративні процеси, які проходять фрагментально на самому сміттєзвалищі та у зоні його впливу.*

**Техногенний едафотоп, сміттєзвалище, фітомеліорація.**

Одним із найнебезпечніших чинників згубного впливу на довкілля є поява та функціонування сміттєзвалищ. З кожним роком загальна маса сміття на сміттєзвалищах та полігонах твердих побутових відходів (ТПВ) зростає, перетворюючи природний ландшафт на техногенний [1]. Загальна кількість накопичених твердих побутових відходів в Україні становить  $1,1 \cdot 10^9$  м<sup>3</sup> ( $2,85 \cdot 10^8$  тонни) (див. таблицю). Наднебезпечними складовими сміттєзвалищ визначено фільтрат, біогаз та продукти горіння сміття [2, 3]. Усі ці складові, окрім прямого негативного пресингу, несуть вторинну згубну дію внаслідок осідання небезпечних речовин у товщі едафотопів. За І.