

**ДІАГНОСТИКА ВИХОВАНOSTІ ЦІННІСНОГО СТАВЛЕННЯ ДО ПРАЦІ У
СТУДЕНТІВ АГРАРНИХ ЗАКЛАДІВ ВИЩОЇ ОСВІТИ**

К. О. ВЛАСЕНКО, здобувач кафедри соціальної роботи
та інформаційних технологій в освіті,

Національний університет біоресурсів і природокористування України

E-mail: karinavlasenko@ukr.net

Анотація. У статті відображено результати та особливості діагностики, подано характеристику критеріїв та показників вихованості ціннісного ставлення до праці у студентів аграрних закладів вищої освіти. Охарактеризовано рівні вихованості ціннісного ставлення до праці у студентів аграрних ЗВО.

Ключові слова: виховання, ціннісне ставлення, студент, аграрні заклади вищої освіти, педагогічний експеримент, критерії, показники, діагностика вихованості.

Актуальність (Introduction). В сучасному суспільстві існує потреба підготовки фахівців в аграрних закладах вищої освіти України, які готові впроваджувати нові технології вирощування екологічно чистої продукції сільського господарства на засадах сталого розвитку; здатні ефективно працювати в сільськогосподарському виробництві; вмотивовані до праці у сфері сільського господарства; відповідально ставляться до своїх професійних обов'язків, люблять і цінують працю у сфері сільського господарства. Саме тому сучасні аграрні заклади вищої освіти повинні спрямувати освітній процес на виховання компетентного, морального, мобільного, творчого фахівця, здатного продукувати нові знання та технології у галузі сільського господарства.

Аналіз останніх досліджень та публікацій (Analysis of recent researches and publications). У сучасних педагогічних дослідженнях існують різні підходи до діагностики вихованості сучасної студентської молоді. Діагностикою вихованості, визначенням критеріїв та показників займалися А. Зосимовський, Т. Коннікова, В. Мірошніченко, І. Подласий, В. Райко та ін. Бєлкін А., Яковлев В. у своїх працях подають рекомендації щодо використання в якості критеріїв та показників вихованості ставлення молоді до суспільства, трудової діяльності та окремих людей.

Дослідження питання підготовки фахівців аграрного сектору здійснено такими дослідниками як С. Амеліна, Л. Балдич, А. Бойко, І. Власюк, М. Волошин, Н. Гловін, Л. Дзюба, С. Єрмакова, І. Колосок, С. Літвінчук, Т. Лозовецька, О. Меньяйленко, О. Полозенко та ін.

Мета (Purpose) статті – проаналізувати результати діагностики вихованості ціннісного ставлення до сільськогосподарської праці у студентів аграрних закладів вищої освіти.

Методи (Methods). Для досягнення поставленої мети були використані емпіричні методи науково-педагогічного дослідження: опитування (анкетування) студентів, експертна оцінка, вивчення навчально-методичної документації, педагогічний експеримент.

Результати (Results). З метою діагностики вихованості ціннісного ставлення до сільськогосподарської праці варто використовувати педагогічний експеримент, який передбачає активний вплив на педагогічне явище, процес шляхом створення нових умов, що відповідають меті дослідження [1, с. 123].

Під час дослідження в аграрних закладах вищої освіти було проведено констатувальний етап експерименту з метою діагностики вихованості ціннісного ставлення до сільськогосподарської праці. Констатувальний етап експерименту передбачав: збір та аналіз даних про предмет дослідження; встановлення контакту із студентами; відбір груп, які братимуть участь у експериментальній роботі; поділ на експериментальну та контрольну групи; діагностику досліджуваного явища; емпіричну перевірку експериментальної та контрольної груп до експерименту.

Об'єктивна оцінка визначення рівня вихованості ціннісного ставлення до сільськогосподарської праці у студентів аграрних закладів вищої освіти передбачала визначення критеріїв. Сутність критеріїв розкривають показники (Таблиця 1).

Таблиця 1.

Критерії та показники рівня вихованості ціннісного ставлення до сільськогосподарської праці у студентів аграрних закладів вищої освіти

№	Критерії	Показники
1.	Мотиваційний	Інтерес до сільськогосподарської праці Потреба працювати
2.	Когнітивний	Знання основ сільського господарства Усвідомлення значущості сільськогосподарської праці
3.	Емоційний	Почуття любові до сільськогосподарської праці Відчуття задоволення від сільськогосподарської праці
4.	Поведінковий	Участь у сільськогосподарській праці Самовдосконалення у веденні сільського господарства

Під час констатувального етапу експерименту було проведено анкетування, яке передбачало опитування у письмовій формі на підготовлених бланках та дозволило опитати велику кількість осіб за короткий проміжок часу. В анкетуванні взяли участь 418 студентів аграрних закладів вищої освіти. Репрезентативність вибірки опитуваних забезпечена приблизно однаковим віком, а також співвідношенням чоловічої та жіночої статі та однаковим соціальним статусом «студент аграрного закладу вищої освіти» (Таблиця 2).

Таблиця 2.

Студенти аграрних закладів вищої освіти, які взяли участь у констатувальному етапі експерименту

№ п/п	Назва ЗВО	Кількість
1	Національний університет біоресурсів і природокористування України	126
2	ВП НУБіП України «Заліщицький аграрний коледж ім. Є. Храпливого»	84
3	ВП НУБіП України «Боярський коледж екології і природних ресурсів»	102
4	Харківський національний технічний університет сільськогосподарства імені Петра Василенка	106

З метою узагальнення отриманих результатів анкетування щодо рівня вихованості ціннісного ставлення до сільськогосподарської праці у студентів аграрних закладів вищої освіти нами було проведено розрахунки за показниками та подано у Таблиці 3.

Таблиця 3.

Результати рівнів вихованості ціннісного ставлення до сільськогосподарської праці у студентів аграрних ЗВО за показниками

№ п/п	Рівні Показники	Високий		Середній		Низький	
		К-сть	%	К-сть	%	К-сть	%
1	Інтерес до с/г праці	105	25,12	189	45,21	124	29,62
2	Потреба працювати	124	29,67	210	50,24	84	20,09
3	Знання основ с/г господарства	103	24,64	237	56,69	78	18,67
4	Усвідомлення значущості с/г праці	106	25,35	189	45,23	123	29,42
5	Почуття любові до с/г праці	120	28,7	181	43,3	117	28
6	Відчуття задоволення від с/г праці	89	21,29	189	45,21	140	33,5
7	Участь у с/г праці	81	19,38	253	60,53	84	20,09
8	Самовдосконалення у веденні с/г господарства	89	21,3	231	55,26	98	23,44
	Рівень вихованості ціннісного ставлення до с/г праці	102	24,4	209	50,24	106	25,35

Для визначення рівня вихованості ціннісного ставлення до сільськогосподарської праці було застосовано також метод експертної оцінки, який передбачав проведення опитування серед спеціалістів-експертів з певною метою. В ролі експертів виступили 26 наставників студентських академічних груп із 4 зазначених аграрних закладів вищої освіти, які взяли участь в анкетуванні. Експерти оцінювали студентів за показниками у письмовій формі (Таблиця 4).

Таблиця 4.

Результати експертної оцінки

№ п/п	Рівні Показники	Високий		Середній		Низький	
		К-сть	%	К-сть	%	К-сть	%
1	Інтерес до с/г праці	89	21,3	179	42,82	150	35,88
2	Потреба працювати	162	38,76	165	39,47	91	21,77
3	Знання основ с/г господарства	84	20	252	60,03	82	19,7
4	Усвідомлення значущості с/г праці	88	21,05	230	55,02	100	23,93
5	Почуття любові до с/г праці	99	23,68	180	43,07	139	33,25
6	Відчуття задоволення від с/г праці	87	20,82	188	44,97	143	34,12
7	Участь у с/г праці	82	19,62	235	56,22	101	24,16
8	Самовдосконалення у веденні с/г господарства	72	17,24	227	54,3	119	28,46
	Рівень вихованості ціннісного ставлення до с/г праці	95	22,73	207	49,52	116	27,75

Результати експертної оцінки дозволили зробити висновки, що за певними показниками рівні вихованості ціннісного ставлення до сільськогосподарської праці студентів аграрних закладів вищої освіти нижчі, але в допустимих нормах.

Під час діагностики рівнів вихованості ціннісного ставлення до сільськогосподарської праці у студентів нами було узагальнено результати за двома показниками мотиваційного критерію (інтерес до сільськогосподарської праці, потреба працювати)

та подано в Таблиці 5.

Таблиця 5.

Рівні вихованості ціннісного ставлення до сільськогосподарської праці у студентів аграрних ЗВО за показниками мотиваційного критерію

Рівні Показники	Високий				Середній				Низький			
	Анк.	Екс п	Разом		Анк.	Екс п	Разом		Анк.	Екс п	Разом	
	К-сть	К-сть	К-сть сер.	%	К-сть	К-сть	К-сть сер.	%	К-сть	К-сть	К-сть сер.	%
Інтерес до с/г праці	105	89	97	23,2	189	179	184	44,02	124	150	137	32,78
Потреба працювати	124	162	143	34,21	210	165	188	44,97	84	91	87	20,82
Всього	114	125	120	28,7	200	172	186	44,5	104	121	112	26,8

Отримані результати акцентують нашу увагу на тому, що студентів з високим рівнем інтересу до сільськогосподарської праці лише 23,2%. Приємно відзначити, що на низькому рівні потреба працювати сформована лише у 20,82% студентів аграрних ЗВО, а на високому рівні – 34,21%.

Аналіз результатів показників свідчить, що у студентів за мотиваційним критерієм недостатньо сформований рівень вихованості ціннісного ставлення до сільськогосподарської праці, адже студентів з високим рівнем – 28,7%, з середнім рівнем – 44,5%, а низьким – 26,8% (Рисунок 1).



Рисунок 1. Рівні вихованості ціннісного ставлення до с/г праці за мотиваційним критерієм

Рівень вихованості ціннісного ставлення до сільськогосподарської праці у студентів за когнітивним критерієм також було проаналізовано за двома показниками (знання основ сільського господарства, усвідомлення значущості сільськогосподарської праці) та подано у таблиці 6.

Таблиця 6.

Рівні вихованості ціннісного ставлення до сільськогосподарської праці у студентів аграрних ЗВО за показниками когнітивного критерію

Рівні Показники	Високий				Середній				Низький			
	Анк	Екс п	Разом		Анк	Екс п	Разом		Анк	Екс п	Разом	
	К-сть	К-сть	К-сть сер.	%	К-сть	К-сть	К-сть сер.	%	К-сть	К-сть	К-сть сер.	%
Знання основ сільського господарства	103	83	93	22,25	237	252	244	58,38	78	83	81	19,37

Усвідомлення значущості с/г праці	106	88	97	23,2	189	230	209	50	123	100	112	26,8
Разом	105	86	95	22,73	213	241	227	54,3	100	91	96	22,97

Результати анкетування за показниками когнітивного критерію свідчать про те, що лише у 22,25% студентів аграрних закладів вищої освіти на високому рівні сформовані знання основ сільського господарства. Необхідно відзначити, що усвідомлюють значущість сільськогосподарської праці на низькому рівні 26,8% студентів.

Проведені опитування серед студентів та експертів дозволили виявити рівні вихованості ціннісного ставлення до сільськогосподарської праці за когнітивним критерієм. Результати свідчать, що в аграрних закладах вищої освіти навчаються лише 22,73% студентів з високим рівнем (Рисунок 2).

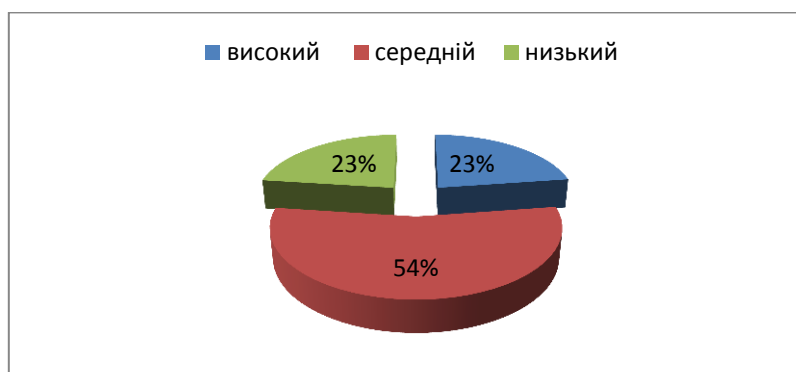


Рисунок 2. Рівні вихованості ціннісного ставлення до сільськогосподарської праці у студентів аграрних ЗВО за когнітивним критерієм

Рівень вихованості ціннісного ставлення до сільськогосподарської праці у студентів аграрних закладів вищої освіти за емоційним критерієм було діагностовано за двома показниками (почуття любові до сільськогосподарської праці, відчуття задоволення від сільськогосподарської праці) та подано в Таблиці 7.

Таблиця 7.

Рівні вихованості ціннісного ставлення до сільськогосподарської праці у студентів аграрних ЗВО за показниками емоційного критерію

Рівні Показники	Високий				Середній				Низький			
	Анк.	Експ	Разом		Анк.	Експ	Разом		Анк.	Експ	Разом	
	К-сть	К-сть	К-сть сер	%	К-сть	К-сть	К-сть сер	%	К-сть	К-сть	К-сть сер	%
Почуття любові до с/г праці	120	99	110	26,31	181	180	180	43,06	117	139	128	30,63
Відчуття задоволення від с/г праці	89	87	88	21,06	189	188	188	44,97	140	143	142	33,97
Разом	105	93	99	23,68	184	184	184	44,02	129	141	135	32,3

Під час аналізу отриманих даних за показниками емоційного критерію було встановлено, що почуття любові до сільськогосподарської праці та відчуття задоволення від сільськогосподарської праці на низькому рівні сформовано відповідно у 30,63% і 33,97% студентів аграрних ЗВО. Можна припустити, що такий значний від-

соток низького рівня вихованості ціннісного ставлення до с/г праці пояснюється значною кількістю вихідців з міст серед студентів. Як свідчить анкетування, багато з них не займалися сільськогосподарською працею або ж не люблять сільськогосподарську працю, займаючись нею, не отримували від того задоволення.

Таким чином, за результатами діагностики було встановлено рівень вихованості ціннісного ставлення до сільськогосподарської праці за емоційним критерієм. Узагальнені дані дають можливість стверджувати, що на високому рівні почуття любові до с/г праці сформоване лише у 23,68% студентів аграрних ЗВО, проте на низькому рівні – 32,3%. Можемо припустити, що такий низький рівень вихованості ціннісного ставлення за емоційним критерієм пов'язаний з віком студентів, які взяли участь в анкетуванні (Рисунок 3).

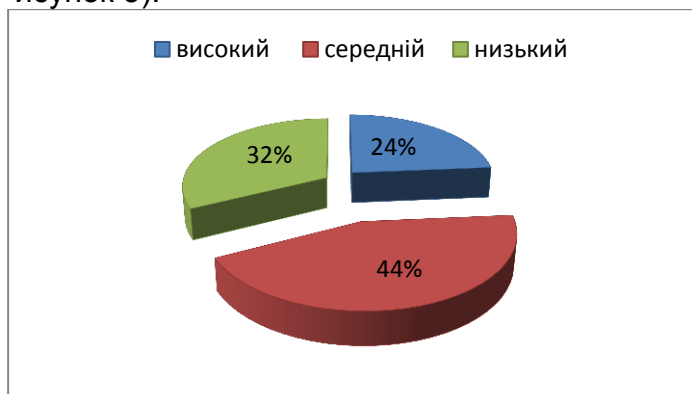


Рисунок 3. Рівні вихованості ціннісного ставлення до сільськогосподарської праці у студентів аграрних ЗВО за емоційним критерієм

Останнім критерієм, за яким було діагностовано рівень вихованості ціннісного ставлення до сільськогосподарської праці – поведінковий (Таблиця 8). Поведінковий критерій передбачав два показники (участь у сільськогосподарській праці, самовдосконалення у веденні сільського господарства).

Таблиця 8.

Рівні вихованості ціннісного ставлення до сільськогосподарської праці у студентів аграрних ЗВО за показниками поведінкового критерію

Рівні Показники	Високий				Середній				Низький			
	Анк.	Експ	Разом		Анк.	Експ	Разом		Ан к.	Експ	Разом	
	К-сть	К-сть	К-сть сер	%	К-сть	К-сть	К-сть сер	%	К- сть	К-сть	К- сть сер	%
Участь у с/г праці	81	82	82	19,6 2	253	235	244	58,3 8	84	101	92	22
Самовдосконалення у веденні с/г	89	72	81	19,3 8	231	227	229	54,7 8	98	119	108	25,8 4
Разом	85	77	81	19,3 8	242	231	237	56,6 9	91	110	100	23,9 3

Результати свідчать, що самовдосконаленням у веденні сільського господарства займаються нажалі лише 19,38%, не цікавляться своїм самовдосконаленням у професійній сфері аж 25,84% студентів аграрних ЗВО. 22% опитуваних студентів не беруть участь у сільському господарстві.

Діагностика результатів опитування дозволила визначити рівень вихованості ціннісного ставлення до сільськогосподарської праці за поведінковим критерієм. Високий рівень вихованості ціннісного ставлення до сільськогосподарської праці за поведінковим критерієм мають лише 19,38% студентів (Рисунок 4).



Рисунок 4. Рівні вихованості ціннісного ставлення до сільськогосподарської праці у студентів аграрних ЗВО за поведінковим критерієм

Ретельний аналіз критеріїв та показників дозволяє визначити рівні вихованості ціннісного ставлення до сільськогосподарської праці у студентів аграрних закладів вищої освіти (Таблиця 9).

Таблиця 9.

Рівні вихованості ціннісного ставлення до сільськогосподарської праці у студентів аграрних закладів вищої освіти

Рівні Критерії	Високий				Середній				Низький			
	Анк.	Експ	Разом		Анк.	Експ	Разом		Ан к.	Екс п	Разом	
	К-сть	К-сть	К-сть сер	%	К-сть	К-сть	К-сть сер	%	К- сть	К- сть	К-сть сер	%
Мотивацій- ний	114	125	120	28,7	200	172	186	44,5	104	121	112	26,8
Когнітивний	105	86	95	22,7 3	213	241	227	54,3	100	91	96	22,9 7
Емоційний	105	93	99	23,6 8	184	184	184	44,0 2	129	141	135	32,3
Поведінко- вий	85	77	81	19,3 8	242	231	237	56,6 9	91	110	100	23,9 3
Всього	102	95	99	23,6 8	210	207	208	49,7 6	106	116	111	26,5 6

Отже, встановлено, що високий рівень вихованості ціннісного ставлення до с/г праці притаманний 23,68% студентів аграрних ЗВО, середній рівень – 49,76% та низький – 26,56%.

Високий рівень. Характерними ознаками високого рівня вихованості ціннісного ставлення до сільськогосподарської праці є чітко виражений пізнавальний інтерес до сільського господарства та зацікавленість професійною діяльністю. Студенти з високим рівнем мають ґрунтовні знання з основ сільського господарства; цікавляться новинками та сучасними технологіями в аграрній галузі; прагнуть організувати власні сільськогосподарські підприємства та успішно їх розвивати; завжди отримують задоволення від сільськогосподарської праці; мають розвинуте ціннісне ставлення до сільськогосподарської праці, до навколишнього середовища, до землі, до професії, до людей; прагнуть впроваджувати науку та передовий досвід та займатись екологічним землеробством з використанням інноваційних технологій. Вони – відповідальні, чесні, працелюбні, дбайливі та працьовиті, а їхня робота – завжди цілеспрямована та результативна.

Середній рівень. Для студентів із середнім рівнем вихованості ціннісного ставлення до сільськогосподарської праці характерними є фрагментарні уявлення про сільське господарство, не чітко виражений інтерес до сільськогосподарської праці та до професійної діяльності. Ціннісне ставлення до с/г праці, до навколишнього сере-

довища, до землі, до професії, до людей виявляються ситуативно або ж під чиїмось впливом. Студенти з середнім рівнем не завжди прагнуть до самовдосконалення та саморозвитку, що обумовило б їхню професійну компетентність; не завжди виявляють інтерес до новинок, сучасних технологій в аграрній галузі. Такі студенти не завжди планують створювати власні сільськогосподарські підприємства та впроваджувати передовий досвід аграрної галузі, в окремих випадках можуть займатись с/г працею та за певних умов прагнуть займатись екологічним землеробством.

Низький рівень. Студенти з низьким рівнем мають хибні або ж недостатні знання про сільське господарство та сільськогосподарську працю зокрема. Аграрна галузь не викликає інтерес у таких студентів, а, відповідно, не планують займатись професійною діяльністю. Недостатній рівень знань з основ сільського господарства спричиняє незацікавленість сучасними технологіями та інноваціями в аграрній галузі. Студенти з низьким рівнем не відносяться до сільськогосподарської праці, до навколишнього середовища, до землі, до професії, до людей з цінністю, а мають виключно прагматичні інтереси. Деякі із студентів з низьким рівнем ніколи не займались сільськогосподарською працею. Такі студенти не готові організувати власні сільськогосподарські підприємства та не здатні до ведення екологічного землеробства та впровадження інноваційних технологій.

Висновки і перспективи (Discussion). Таким чином, на констатувальному етапі експерименту визначено рівні вихованості ціннісного ставлення до сільськогосподарської праці у студентів аграрних закладів вищої освіти.

Список використаних джерел

1. Сисоєва С., Кристопчук Т. *Методологія науково-педагогічних досліджень: [підручник].* Рівне: Волинські обереги, 2013. 360 с.
2. Ніколаєнко С.М., Шинкарук В.Д., Рудень Д.М., Сопівник Р.В., Сопівник І.В., Петрів Г.В., Кушнір А.О., Мойсеєв В.В., Давидова О.П. *Програма виховання студента: «Фахівець, громадянин, патріот».* Навчально-методичний посібник. К.: «Компринт» 2016. 76 с.
3. Сопівник Р.В., Сопівник І.В. *Експериментальна робота з удосконалення виховної роботи зі студентською молоддю. Науковий вісник Національного університету біоресурсів і природокористування України / Серія «Педагогіка, психологія, філософія».* 2010. Вип. 155, Ч.1. С. 282–286.

References

1. Sysoyeva S., Krystopchuk T. *Metodolohiya naukovo-pedahohichnykh doslidzhen': [pidruchnyk].* Rivne: Volyns'ki oberehy, 2013. 360 s.
2. Nikolaienko S.M., Shynkaruk V.D., Ruden D.M., Sopivnyk R.V., Sopivnyk I.V., Petriv H.V., Kushnir A.O., Moisieiev V.V., Davydova O.P. *Prohrama vykhovannia studenta: «Fakhivets, hromadianyn, patriot» [Student education program «specialist, citizen, patriot»].* Kiev: «Komprynt», 76.
3. Sopivnyk, R. V., Sopivnyk I. V. (2010) *Eksperymentalna robota z udoskonalennia vykhovnoi roboty zi studentskoiu moloddiu [Experimental work on improvement of educational work with students] Naukovyi visnyk Natsionalnoho universytetu bioresursiv i pryrodokorystuvannia Ukrainy / Seriiia «Pedahohika, psykhohohiia, filosofiia», 155/1, 282–286.*

ДИАГНОСТИКА ВОСПИТАННОСТИ ЦЕННОСТНОГО ОТНОШЕНИЯ К ТРУДУ У СТУДЕНТОВ АГРАРНЫХ УЧРЕЖДЕНИЙ ВЫСШЕГО ОБРАЗОВАНИЯ К. А. Власенко

Аннотація. В статті отражені результати і особливості діагностики, дана характеристика критеріїв і показателів вихованості ціннісного відношення до праці у студентів аграрних вищих навчальних закладів. Охарактеризовані рівні вихованості ціннісного відношення до праці у студентів аграрних ЗВО.

Ключеві слова: виховання, ціннісне відношення, студент, аграрні вищі навчальні заклади, педагогічний експеримент, критерії, показателі, діагностика вихованості.

DIAGNOSTICS OF THE EDUCATION OF VALUE ATTITUDE TO WORK AMONG STUDENTS OF AGRICULTURAL INSTITUTIONS OF HIGHER EDUCATION K. Vlasenko

Abstract. The article presents the results and features of the diagnosis, describes the characteristics of the criteria and indicators of the upbringing of the value attitude to work among students of agricultural institutions of higher education. The level of upbringing of value attitude towards labor among students of agrarian ZOOs is characterized.

Keywords: education, value attitude, student, agricultural institutions of higher education, pedagogical experiment, criteria, indicators, diagnostics of education.

УДК 378.172-178

ПРОГРАМА ЕКСПЕРИМЕНТАЛЬНОЇ РОБОТИ З ФОРМУВАННЯ ЗДОРОВ'ЯЗБЕРЕЖУВАЛЬНОГО СТИЛЮ ПОВЕДІНКИ СТУДЕНТІВ АГРАРНИХ ЗАКЛАДІВ ВИЩОЇ ОСВІТИ

О. М. ГОНЧАРУК, аспірант кафедри педагогіки

Національний університет біоресурсів і природокористування України

E-mail: honcharuk@i.ua

Анотація. У статті розглядається програма експериментальної роботи, яка передбачає забезпечення в освітньо-виховному середовищі аграрних закладів вищої освіти педагогічних умов формування здоров'язберезливого стилю поведінки студентської молоді. Виокремлено критерії, показники та рівні сформованості здоров'язберезливого стилю поведінки студентів аграрних закладів вищої освіти. Визначено комплекс методів дослідження та його результати.

Ключові слова: здоров'язберезливий стиль поведінки, студенти аграрних закладів вищої освіти, педагогічні умови.

Актуальність (Introduction). Однією з головних умов забезпечення сталого розвитку українського суспільства на початку XXI століття є підготовка в аграрних закладах вищої освіти не лише висококваліфікованого працівника, але й особистості з належним рівнем фізичної підготовки та моральної стійкості, що забезпечуватиме успіх професійної реалізації.

В умовах глобального інформаційного процесу сучасний етап розвитку світової цивілізації передбачає пріоритетним завданням в галузі освіти і виховання формування здорового молодого покоління, що є основою майбутньої інтелектуальної еліти країни. Поряд із цим, дослідження науковців показують, що науково-технічний прогрес висуває високі вимоги до психофізичної підготовки випускників закладів вищої освіти. Особливу увагу привертає стан здоров'я студентів аграрних закладів вищої освіти, які складають вагомий частку студентського контингенту України.