

ЩОДО ПИТАННЯ ВСТАНОВЛЕННЯ ТА ЗМІНИ МЕЖ АДМІНІСТРАТИВНО-ТЕРИТОРІАЛЬНИХ ОДИНИЦЬ

ХАРИТОНЕНКО Р.А., кандидат економічних наук

E-mail: kharytonenkor@gmail.com

ДЕРКУЛЬСЬКИЙ Р.Ю., кандидат економічних наук

E-mail: romderk@ukr.net

Інститут землекористування Національної академії аграрних наук України

КРАВЧЕНКО О.М., аспірантка

E-mail: olena.kravchenko.1995@gmail.com

СМОЛЕНСЬКИЙ В.Є., аспірант

E-mail: Smolensky81@gmail.com

Національний університет біоресурсів і природокористування України

Анотація. Проаналізовано наукові підходи щодо встановлення та зміни меж адміністративно-територіальних одиниць. Зазначено, що частка встановлених та змінених меж населених пунктів складає понад 73%. Фактичний рівень внесених меж населених пунктів до відомостей Державного земельного кадастру складає 32%, що свідчить про значну кількість адміністративно-територіальних одиниць межі яких не встановлені. Це унеможлиблює досягнення цілей розвитку територій як населених пунктів, так і територіальних громад.

Зважаючи на те, що межі більшості населених пунктів і територіальних громад не встановлені, а при їх зміні виникають питання, які неможливо урегулювати за наявної системи нормативно-правових документів та науково обґрунтувати їх встановлення чи зміну, що негативно позначається на регулюванні громадами екологічного та економічно припустимого використання земель. Запропоновано такі зміни до нормативно-правових документів: передбачити попередню реєстрацію у ДЗК проектних меж територій населених пунктів і територіальних громад; створити можливості для перевірки обмінного файлу формату XML щодо встановлення (зміни) меж адміністративно-територіальних одиниць; встановлення (зміну) меж здійснювати з урахуванням принципів «публічного управління» (передусім самоорганізації громадянського суспільства).

Ключові слова: адміністративно-територіальна одиниця, межа територіальної громади, межа населеного пункту, Державний земельний кадастр.

Постановка проблеми.

Система місцевого самоврядування, яка ще недавно існувала в Україні, не задовольняла в повній мірі потреб

суспільства. Функціонування органів місцевого самоврядування у сільських громадах і сільських населених пунктів не могло створити та підтримати сприятливе життєве середовище, не-

обхідне для всебічного розвитку людини на селі, її самореалізації, захисту її прав, надання населенню органами місцевого самоврядування, утвореними ними установами та організаціями, високоякісних і доступних адміністративних, соціальних та інших послуг на відповідних територіях [1].

Наразі система місцевого самоврядування в Україні зазнала суттєвих змін. Кабінетом Міністрів України 12 червня 2020 року ухвалені розпорядження щодо визначення адміністративних центрів та затвердження територій громад областей. В результаті в країні створено 1469 територіальних громад із яких 31 територіальна громада на непідконтрольній території в межах Донецької та Луганської областей [1].

За результатом аналізу ряду нормативно-правових документів, які регулюють питання встановлення та зміни меж територій громад і населених пунктів, встановлено, що їх зміст не задовольняє потреб територіальних громад і держави в цілому та потребує пошуку шляхів вдосконалення законодавчого забезпечення, наукового обґрунтування при встановленні та зміні меж територій сільських громад і сільських населених пунктів.

Суттєвою проблемою функціонування органів місцевого самоврядування у сільській місцевості й досі залишається відсутність встановлених меж територій населених пунктів і територіальних громад. Це проблеми, які стосуються повноважень щодо розпорядження землями, їх нерационального використання, що виявляється у відстороненні місцевого самоврядування від вирішення питань у сфері земельних відносин, посиленні соціальної напруги серед населення [2].

Іншою, не менш важливою проблемою є перенесення нових (проектних) меж населених пунктів, запропонованих генеральними планами, коли виникає розбіжність проектної межі із існуючими межами земельних ділянок землевласників і землекористувачів, контурів угідь, що в подальшому впливатиме на раціональне використання земельних ресурсів та сталий розвиток територій. Такий прецедент породжує актуальність дослідження даної проблеми.

Аналіз останніх наукових досліджень і публікацій. Для вирішення поставленої проблеми слід проаналізувати дослідження і публікації з питань встановлення меж територій населених пунктів і територіальних громад, зокрема: Третяка А.М., Другак В.М., Мартина А.Г., Дорош Й.М., Дорош О.С., Ібатулліна Ш.І., Третяка Р.А., Малашевського М.А. та інших.

У посібнику Третяка А.М., Другак В.М., Третяка Р.А. «Формування меж адміністративно-територіальних утворень» [3] висвітлено правовий режим встановлення та зміни меж населених пунктів України, методи їх формування. Також проаналізовано стан і негативні чинники при встановленні меж адміністративно-територіальних утворень, формування раціонального користування землями в населених пунктах, механізм розроблення проектної документації із землеустрою щодо встановлення меж територій сільських, селищних рад і реалізації їх економічних та земельних інтересів [3].

У публікації Мартина А.Г. «Встановлення меж адміністративно-територіальних утворень в Україні: проблеми та напрями їх вирішення» [4] розглянуто актуальний стан показників, що визначають та встановлюють

межі населених пунктів в Україні та окреслені напрями поліпшення організаційно-методичної бази їх розвитку на майбутнє. Запропоновано створити геоінформаційну базу даних про межі адміністративно-територіальних одиниць із об'єктивними даними щодо їх соціально-економічного та природного стану, що дозволить створити потужний інструментарій державного управління та закласти основу для оптимізації територіальної організації України в процесі адміністративно-територіальної реформи [4].

У науковій праці Маланчука М.С., Дідика П.С., Малашевського М.А. «Зміна меж адміністративно-територіальних утворень в сучасних умовах» проаналізовано роботи щодо зміни меж населених пунктів України [5]. Зокрема, дослідженню підлягало чинне законодавство у сфері містобудівної діяльності по зміні меж адміністративно-територіальних утворень. Ними проводились роботи пов'язані зі зміною меж населених пунктів із використанням сучасних технологій на основі інструментальних та аерофотознімальних методів. Також виконувалась геоприв'язка старих растрів в програмному забезпеченні Digitals, що є важливою складовою процесу зміни меж адміністративно-територіальних утворень. Розроблено механізм зміни меж населених пунктів, що надає змогу достовірно та об'єктивно проводити даний вид робіт із землеустрою [5].

Дорош О.С., Ібатуллін Ш.І., Тарнопольський Є.А. та Харитоненко Р.А. в статті «Практичні аспекти встановлення (зміни) меж адміністративно-територіальних одиниць» [6] дослідили процес встановлення (зміни) меж населених пунктів на прикладі села Мала Вільшанка Білоцерківського району Київської області. Для

цього ними вивчалися такі матеріали: генеральний план, проект формування меж сільської ради та встановлення її меж, картографічні та топографічні дані, а також відомості із державного земельного кадастру, земельно-облікові дані та проводився їх детальний аналіз. На основі вищезгаданого визначили, що є потреба в поєднанні між собою містобудівної та землевпорядної документації в єдину систему просторового планування задля належних умов територіального розвитку населених пунктів та усунення неузгодженості між даними процесами [6].

Дорош О.С. у науковій праці «Методичні підходи до розробки проектів землеустрою щодо встановлення (зміни) меж адміністративно-територіальних одиниць» детально проаналізовано стан проведення робіт пов'язаних із встановленням (зміною) меж адміністративно-територіальних одиниць в Україні, виявлено наявні проблеми в цьому процесі й запропоновані науково-обґрунтовані методичні підходи до розроблення проектів землеустрою щодо встановлення (зміни) меж адміністративно-територіальних одиниць [7].

Встановлення меж територій територіальних громад, а також населених пунктів є критично важливими елементами проведення децентралізації та її успішного завершення. Враховуючи сьогоденні зміни в законодавстві, реформуванні адміністративно-територіальних одиниць та появою нового суб'єкта – об'єднана територіальна громада, питання дослідження даної проблематики залишається актуальним.

Метою дослідження є аналіз наукових засад, стану, виокремлення проблемних питань щодо встанов-

лення (зміни) меж адміністративно-територіальних одиниць, а також наведення практичних пропозицій щодо їх вирішення.

Результати дослідження та обговорення.

Надання територіальним громадам права розпоряджатися земельними ресурсами в межах своєї території, об'єднувати своє майно в рамках співробітництва територіальних громад для виконання спільних програм, забезпечення сталого розвитку, більш ефективного використання земельно-ресурсного потенціалу є орієнтирами для бажаного результату реформи децентралізації, яка б відповідала принципам та положенням Європейської хартії місцевого самоврядування.

Забезпечення виконання функцій землеустрою у сфері охорони земель, сталого розвитку, планування сталого землекористування неможливе без наукового обґрунтування раціонального та ефективного використання земель. Встановлення та зміна меж територіальних громад і населених пунктів є одним із інструментів стратегічного планування розвитку сталого землекористування, забезпечення використання земель з урахуванням еколого-економічних вимог та досягнення цілей сталого розвитку.

Проекти землеустрою щодо встановлення меж територій територіальних громад погоджуються сільськими, селищними, міськими радами суміжних територіальних громад і затверджуються сільською, селищною, міською радою, що представляє інтереси територіальної громади, межі території якої встановлюються [1]. За дослідженнями статистичного щорічника моніторингу земель-

них відносин в Україні встановлено, що всі межі визначено для міст обласного значення у Житомирській, Рівненській, Херсонській, Хмельницькій, Чернігівській, Чернівецькій, Сумській, Запорізькій, Закарпатській областях. Для всіх сільських населених пунктів межі визначено у Чернігівській, Черкаській, Рівненській, Хмельницькій, Закарпатській, Тернопільській, Сумській областях [8].

В цілому по Україні частка встановлених та змінених меж населених пунктів складає понад 73%. Фактичний рівень внесених меж до відомостей Державного земельного кадастру складає 32% [8]. Причини такого розходження варто виділити на кожному із рівнів адміністративно-територіальної одиниці. Відповідно до статті 133 Конституції України системою адміністративно-територіального устрою України визначено: Автономну Республіку Крим, області, райони, міста, райони в містах, селища і села [9]. Території територіальних громад ще не відносяться до цього переліку. Проте за своїм змістом вони є частиною території України, що є просторовою основою для організації та діяльності місцевих органів виконавчої влади та органів місцевого самоврядування. Тому території територіальних громад також доцільно віднести до системи адміністративно-територіального устрою України. Зважаючи на те, що кожна із перелічених адміністративно-територіальних одиниць має свою специфіку і особливості у встановленні (зміні) меж умовно розділимо їх за рівнями для виявлення в кожному з них наявних проблем.

До першого рівня віднесемо межі населених пунктів – міст, селищ, сіл, до другого – межі територій територіальних громад та адміністративних

районів, до третього – межі областей, а також міст, що є центрами областей або мають спеціальний статус, а до четвертого – встановлення (демаркація) меж державного кордону України.

Для першого рівня при встановленні (зміні) меж населених пунктів характерні такі проблеми (рис. 1):

- 1) постає проблема перенесення нових (проектних) меж населених пунктів, запропонованих генеральними планами, коли виникає розбіжність проектної межі з існуючими межами земельних ділянок землевласників і землекористувачів, контурів угідь, меж сільської, селищної ради. При уточненні таких меж при розробці проекту землеустрою щодо встановлення (зміни) меж адміністративно територіальних одиниць фактично відбувається перепроєктування межі за генеральним планом, щоб вона відповідала межах, які зареєстровані у відомостях Державного земельного кадастру;
- 2) постає проблема при внесенні цієї проектної межі до відомостей Державного земельного кадастру (далі - ДЗК). З моменту прийняття рішення про погодження межі

відповідної сільської, селищної, міської ради, погодження районною державною адміністрацією та затвердження районною радою у самому ДЗК продовжуються реєстрація земельних ділянок. Це створює прецедент того, що в момент внесення нової межі вона може ділити земельні ділянки, які були внесені до відомостей ДЗК вже в період погодження та затвердження межі. Відповідно після проходження всіх процедур погодження та затвердження у момент внесення відомостей у ДЗК створюється прецедент відмови у внесенні такої межі, оскільки вона ділить існуючі земельні ділянки.

На другому рівні при встановленні меж територій територіальних громад та адміністративних районів аналогічні складові проблеми, що були висвітлені при встановленні меж населених пунктів, також зберігаються та переносяться на цей рівень. Додаються й інші проблеми пов'язані з узгодженням меж раніше встановлених сільських, селищних рад, меж відповідно до даних з офіційного порталу «Децентралізація», меж індексної кадастрової карти тощо, які необхідно

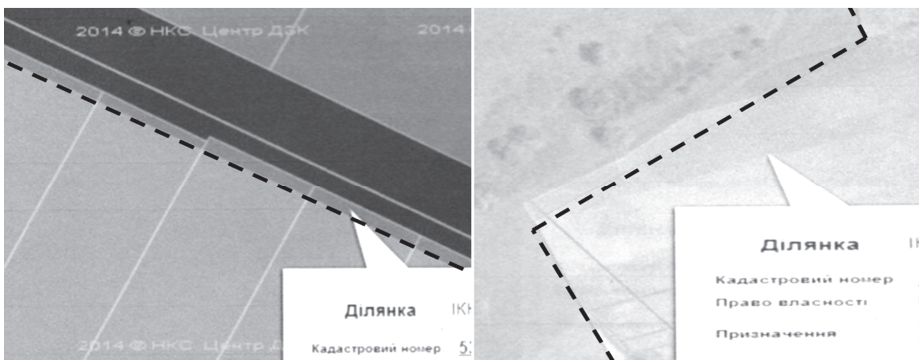


Рис. 1. Приклад перетину межі населеного пункту земельних ділянок, що були внесені до відомостей Державного земельного кадастру після погодженої межі населеного пункту відповідної ради, проте не внесені в кадастр

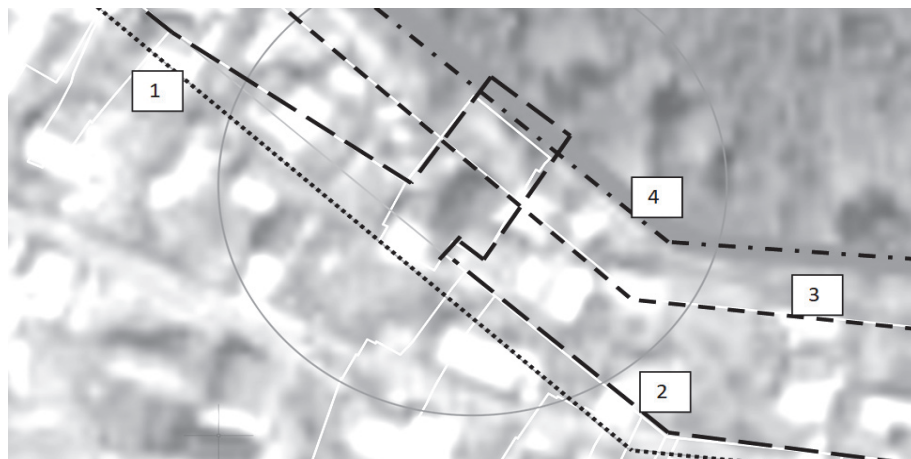


Рис. 2. Приклад узгодження меж на другому рівні (території територіальних громад, адміністративних районів), де 1 – межі територій сільських, селищних рад; 2 – межі індексної кадастрової карти; 3 – межі із офіційного порталу «Децентралізація»; 4 – науково-обґрунтована межа при розробці відповідної документації із землеустрою

унормувати та привести до єдиної науково-обґрунтованої межі через розроблення відповідної документації із землеустрою (рис. 2).

На третьому рівні при встановленні (зміні) меж областей частково перенесуться проблемні питання, які не були вирішені на попередніх рівнях. Четвертий рівень щодо демаркації державного кордону також буде піддаватися впливу попередніх рівнів, проте цей рівень має свою специфіку у визначенні відповідно меж кордону, яке відбувається на рівні спільних демаркаційних міждержавних комісій, що потребує окремого дослідження.

Підбиваючи підсумок можемо виокремити спільні проблемні питання при встановленні (зміні) меж адміністративно-територіальних одиниць, до яких віднесемо [2,6,10]:

- перенесення нових (проектних) меж населених пунктів, запропонованих генеральними планами (виникає розбіжність проектної

межі із існуючими межами сформованих земельних ділянок землевласників і землекористувачів), контурів угідь;

- відсутність значної кількості внесених меж територій населених пунктів і територіальних громад до відомостей ДЗК;
- породження конфліктів за відсутності погоджень меж суміжними громадами і населеними пунктами;
- проблема реєстрації земельних ділянок у ДЗК до моменту внесення інформації про встановленні (зміни) меж територій населених пунктів територіальних громад до ДЗК;
- відсутність єдиної методики для встановлення (зміни) меж територій адміністративно-територіальних одиниць.

Вирішення цих проблем можливе через розроблення комплексного плану просторового розвитку території територіальної громади (який одночасно є документацією із земле-

устрою та містобудівною документацією на місцевому рівні), оскільки у рамках його розроблення передбачено можливість встановлення чи зміни меж населених пунктів, не складаючи окремих проектів із землеустрою. Важливою складовою цього виду документації є визначення функціональних зон як базису для визначення цільового призначення земельних масивів та земельних ділянок і встановлення зон дії обмежень у використанні земель [2, 10]. Розробка комплексного плану повинна бути обов'язковою, оскільки план визначає правовий режим землекористування на території громади. Розробка такого документа має ґрунтуватися на концепції просторового розвитку території громади. Також вирішувати питання землеустрою, формувати містобудівний ландшафт та визначати інфраструктурний розвиток і встановлювати містобудівні обмеження. Крім того, комплексний план просторового розвитку території територіальної громади містить у собі функціональне зонування територій. Таким чином зникає потреба у розробленні додаткового документу.

Висновки.

Запровадження науково обґрунтованих пропозицій із удосконалення процесу зі встановлення та зміни меж адміністративно-територіальних одиниць вбачається доцільним як при розробленні проектів землеустрою щодо встановлення меж територій територіальних громад, адміністративно-територіальних одиниць, так і при розробленні комплексних планів просторового розвитку територій. В подальшому це дозволить реалізувати програми щодо раціонального

використання земельних ресурсів та сталого розвитку громад.

При прийнятті проектних рішень та їх ухваленні органами місцевого самоврядування повинні враховуватися права землевласників і землекористувачів. Межі земельних ділянок, які потенційно перетинаються з проектною межею населеного пункту або територіальної громади, впливають на проектні рішення та змінюють їх. Тому важливо враховувати принципи «публічного управління», а саме: а) принцип самоорганізації громадянського суспільства; б) принцип зворотного зв'язку.

З метою вдосконалення нині діючого законодавчого забезпечення при встановленні та зміні меж адміністративно-територіальних одиниць запропоновано реалізувати такі заходи:

- запровадити попередню реєстрацію намірів (до затвердження сільською, селищною, міською радою) на окремому шарі у Державному земельному кадастрі щодо встановлення зміни меж адміністративно-територіальної одиниці відповідної документації із землеустрою;
- встановити заборони на здійснення Державними кадастровими реєстраторами реєстраційних дій щодо інших земельних ділянок, які перетинаються з проектною межею адміністративно-територіальної одиниці;
- надати доступ сертифікованим інженерам-землевпорядникам для перевірки намірів встановлення (зміни) меж адміністративної територіальної одиниці;
- створити доступ сертифікованим інженерам-землевпорядникам через електронні сервіси Держгеокадастру перевіряти можливість накладання проектною межею з існуючими межами земельних ділянок в ДЗК;

- створити електронний доступ сертифікованим інженерам-землевпорядникам через електронні сервіси для можливості перевірки обмінного файлу формату XML щодо встановлення (зміни) меж адміністративно-територіальних одиниць.

Список використаних джерел

1. Офіційний портал «Децентралізація». URL: <https://decentralization.gov.ua/>
2. Деркульський Р.Ю. Щодо актуальності дослідження встановлення та зміни меж населених пунктів і сільських громад у контексті децентралізації. Формування сталого землекористування: проблеми та перспективи: матеріали II Міжнар. наук.-практ. конф. (м. Київ, 11–12 листопада 2021 р. С. 108-111. URL: http://landukraine.com.ua/news_post/rezultaty-provedennia-ii-mizhnarodnoi-naukovo-praktychnoi-konferentsii-formuvannia-staloho-zemlekorystuvannia-problemy-ta-perspektyvy/
3. Третяк А.М., Другак В.М., Третяк Р.А. Формування меж адміністративно-територіальних утворень. Навчально-методичний посібник. К.: ТОВ ЦЗРУ. 2004. 85 с.
4. Мартин А.Г. Встановлення меж адміністративно-територіальних утворень в Україні: проблеми та напрями їх вирішення. Землевпорядний вісник. № 4. 2012 р. С. 17 – 23. URL: http://nbuv.gov.ua/UJRN/Zv_2012_4_6
5. Маланчук М.С., Дідик П.С., Малашевський М.А. Зміна меж адміністративно-територіальних утворень в сучасних умовах. Молодий вчений. № 9 (61). 2018 р. С. 218 – 222. URL: <http://molodyycheny.in.ua/files/journal/2018/9/49.pdf>
6. Дорош О.С., Ібатуллін Ш.І., Тарнопольський Є.А., Харитоненко Р.А. Практичні аспекти встановлення (зміни) меж адміністративно-територіальних одиниць. Землеустрій, кадастр і моніторинг земель. 2019. № 1. С. 68 – 76. DOI: <http://dx.doi.org/10.31548/zemleustriy2019.01.08>
7. Дорош О.С. Методичні підходи до розробки проектів землеустрою щодо встановлення (зміни) меж адміністративно-територіальних одиниць. Землеустрій, кадастр і моніторинг земель. 2015. № 1. С. 44 – 49.
8. Моніторинг земельних відносин в Україні: 2016-2017. Статистичний щорічник. Державна служба України з питань геодезії, картографії та кадастру. URL: <https://land.gov.ua/wp-content/uploads/2018/10/monitoring.pdf>
9. Конституція України № 254к/96-ВР станом на 01.01.2020 р. URL: <https://zakon.rada.gov.ua/laws/show/254%D0%BA/96-%D0%B2%D1%80#Text>
10. Дорош Й.М., Купріянич І.П., Дорош А.Й. Проблеми формування та встановлення меж об'єднаних територіальних громад: землевпорядно-правовий аспект. Землеустрій, кадастр і моніторинг земель. 2018. № 4. р. С. 14-20. DOI: <http://dx.doi.org/10.31548/zemleustriy2018.04.02>

References

1. Ofitsiyniy portal «Detsentralizatsiia». Available at : <https://decentralization.gov.ua/>
2. Derkuls'kyi R. Iu. (2021). Shchodo aktualnosti doslidzhennia vstanovlennia ta zminy mezh naselenykh punktiv i sil'skykh hromad u konteksti detsentralizatsii. Formuvannia staloho zemlekorystuvannia: problemy ta perspektyvy: materialy II Mizhnar. nauk.-prakt. konf. 108-111. Available at : http://landukraine.com.ua/news_post/rezultaty-provedennia-ii-mizhnarodnoi-naukovo-praktychnoi-konferentsii-formuvannia-staloho-zemlekorystuvannia-problemy-ta-perspektyvy/
3. Tretiak A. M., Druhak V. M., Tretiak R. A. (2004). Formuvannia mezh administratyvno-terytorialnykh utvoren. Navchalno-metodychnyi posibnyk. K.: TOV TsZRU, 85.
4. Martyn A. H. (2012). Vstanovlennia mezh administratyvno-terytorialnykh utvoren v Ukraini:

- problemy ta napriamy yikh vyrishennia. Zemlevporiadnyi visnyk, 4. 17 – 23. Available at : http://nbuv.gov.ua/UJRN/Zv_2012_4_6
5. Malanchuk M. S., Didyk P. S., Malashevskiy M. A. (2018). Zmina mezh administratyvno-terytorialnykh utvoren v suchasnykh umovakh. Molodyi vchenyi, 9 (61), 218 – 222. Available at : <http://molodyvcheny.in.ua/files/journal/2018/9/49.pdf>
 6. Dorosh O. S., Ibatullin Sh. I., Tarnopolskyi Ye. A., Kharytonenko R. A. (2019). Praktychni aspekty vstanovlennia (zminy) mezh administratyvno-terytorialnykh odynyts. Zemleustrii, kadastr i monitorynh zemel, 1, 68 – 76. DOI: <http://dx.doi.org/10.31548/zemleustriy2019.01.08>
 7. Dorosh O. S. (2015). Metodychni pidkhody do rozrobky proektiv zemleustroiou shchodo vstanovlennia (zminy) mezh administratyvno-terytorialnykh odynyts. Zemleustrii, kadastr i monitorynh zemel, 1, 44 – 49.
 8. Monitorynh zemelnykh vidnosyn v Ukraini: 2016-2017. Statystychnyi shchorichnyk. Derzhavna sluzhba Ukrainy z pytan hodozhi, kartohrafii ta kadastru. Available at : <https://land.gov.ua/wp-content/uploads/2018/10/monitoring.pdf>
 9. Konstytutsiia Ukrainy № 254k/96-VR stanom na 01.01.2020 r. Available at : <https://zakon.rada.gov.ua/laws/show/254%D0%BA/96-%D0%B2%D1%80#Text>
 10. Dorosh Y. M., Kupriianchuk I. P., Dorosh A. I. (2018). Problemy formuvannia ta vstanovlennia mezh obiednanykh terytorialnykh hromad: zemlevporiadno-pravovy aspekt. Zemleustrii, kadastr i monitorynh zemel, 4, 14-20. DOI: <http://dx.doi.org/10.31548/zemleustriy2018.04.02>

**Kharytonenko R., Derkul'skyi R.,
Kravchenko O., Smolenskyi V.**

**ON THE ISSUE OF ESTABLISHMENT
AND CHANGES OF BOUNDARIES OF AD-
MINISTRATIVE AND TERRITORIAL UNITS**

<https://doi.org/>

10.31548/zemleustriy2021.04.04

Abstract. *Scientific approaches to establishing and changing the boundaries of administrative-territorial units are analyzed. It is noted that the share of established and changed boundaries of settlements is over 73%. The actual level of the boundaries of settlements entered into the information of the State Land Cadastre is 32%, which indicates a significant number of administrative-territorial units whose boundaries are not established. This makes it impossible to achieve the goals of development of territories of both settlements and territorial communities.*

Given that the boundaries of most settlements and territorial communities are not established, and when they change there are issues that can not be resolved under the existing system of legal documents and scientifically justify their establishment or change, which negatively affects community regulation of environmental and economically acceptable land use. The following changes to the normative legal documents are proposed: to provide for preliminary registration in the SCC of the project boundaries of the territories of settlements and territorial communities; create opportunities to check the XML exchange file to establish (change) the boundaries of administrative-territorial units; establishment (change) of borders should be carried out taking into account the principles of «public administration» (especially self-organization of civil society).

Keywords: administrative-territorial unit, boundary of territorial community, boundary of settlement, State land cadastre

**Харитоненко Р.А., Деркульский Р.Ю.,
Кравченко Е.М., Смоленский В.Е.**

<https://doi.org/>

10.31548/zemleustriy2021.04.04

**ПО ВОПРОСУ УСТАНОВЛЕНИЯ И ИЗ-
МЕНЕНИЯ МЕЖДУ АДМИНИСТРАТИВ-
НО-ТЕРРИТОРИАЛЬНЫХ ЕДИНИЦ**

Аннотація. Проаналізовані наукові підходи к установленію і змєненію границь адміністративно-територіальних єдніць. Отмєчено, що доля установлєнных і змєненных границь населєнных пунктов ссоставляєт болєє 73%. Фактїчєський урєвень вносєнных границь населєнных пунктов в свєдєнїя Государствєнного зємєльного кадастра ссоставляєт 32%, что свїдєтельствует о значїтєльном колїчєствє адміністративно-територіальных єдніць, границь которых не установлєны. Это дєлает нєвозможным достїжєнїє цєлєй развїтїя територїй как населєнных пунктов, так и територіальных обцїн.

Ввїду того, что границь болышинства населєнных пунктов и територіальных обцїн не установлєны, а прї их змєненїи вознїкают вєпросы, которые нєвозможнє урєгулїровать прї ссуществующєй сїстємє нормативно-правовых дєкументов и

научно обосновать их установление или изменение, что негативно сказывается на регулировании общинами экологического и экономически допустимого. использование земель. Предложены следующие изменения в нормативно-правовые документы: предусмотреть предварительную регистрацию в ДЗК проектных границ территорий населенных пунктов и территориальных обцїн; создать возможности для проверки обменного файла формата XML по установлению (изменению) границ административно-территориальных единиц; установление (изменение) границ осуществлять на основе принципов «публичного управления» (прежде всего самоорганизации гражданского общества).

Ключевые слова: административно-территориальная единица, граница территориальной общины, граница населенного пункта, Государственный земельный кадастр.